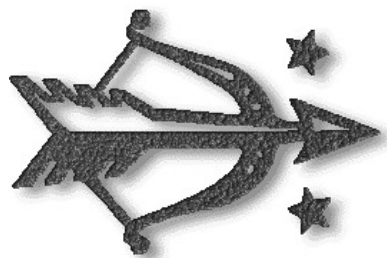


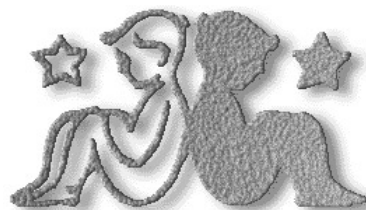
* ASTROLOGISCHE ANALYSE *
Partnerschaft Langform

Brad Pitt
18.12.1963 12:00 CST
Shawnee

Angelina Jolie
04.06.1975 12:00
Los Angeles



Ihr Sternzeichen: Schütze



Ihr Sternzeichen: Zwilling

Erstellt von

www.Haus-der-Astrologie.de

Inhaltsverzeichnis

Grafik	4
Datenblatt	5
Prolog	6
Gefühle, Bedürfnisse, Wurzeln - Mond	8
Bedürfnis nach Struktur und Konzentration	8
Geborgenheit durch ungezwungene Freundschaften	9
Ihr Gespür für die kreative Seite von Angelina Jolie	10
Ihr Empfinden ist polar zur Zuneigung von Angelina Jolie	10
Sie fühlen sich irritiert und unruhig durch Angelina Jolie	11
Kommunikation, Ausdruck, Sprache, Information - Merkur	12
Systematisches Denken und klare Kommunikation	12
Kommunikation als Weg zur Verständigung in Gruppen	13
Ihr Verständnis für die Kreativität von Angelina Jolie	14
Ihrem Denken ist der Selbsta Ausdruck von Angelina Jolie fremd	14
Ihr Denken und das Fühlen von Angelina Jolie im Kontrast	15
Ihr Denken im Kontrast zur Überzeugung von Angelina Jolie	16
Ihr Denken im Kontrast zu den Normen von Angelina Jolie	16
Freundschaft, Liebe und Erotik - Venus und Mars	17
Anziehungskraft durch Reife und Verlässlichkeit	18
Beziehungswunsch nach Freundschaft und Freiheit	19
Ihr Geschmack als Anreiz für die Kreativität von Angelina Jolie	19
Ihrem Stil ist das Denken von Angelina Jolie fremd	20
Durchsetzung durch Methodik und Konzentrationskraft	21
Initiative zur beruflichen Etablierung	21
Ihre Impulse für den kreativen Bereich von Angelina Jolie	22
Ihr Tun in Konkurrenz zu dem von Angelina Jolie	22
Sie kämpfen mit Angelina Jolie um Macht und Kontrolle	23
Individualität und Selbsta Ausdruck - Sonne und Ascendent (AC)	24
Selbsta Ausdruck durch Offenheit und Erkenntnisdrang	25
Persönliche Entfaltung durch berufliche Verantwortung	25
Ihre Individualität stärkt die Geborgenheit von Angelina Jolie	26
Ihr Selbsta Ausdruck provoziert das Denken von Angelina Jolie	27
Ihrem Wesen ist das Stilgefühl von Angelina Jolie fremd	27
Die Originalität von Angelina Jolie macht Sie kreativ	28
Vorsichtiges, einfühlsames Auftreten	29
Sie aktivieren Partnerschaftlichkeit bei Angelina Jolie	29
Ihr Auftreten in Spannung zum Wesen von Angelina Jolie	30
Ihr Auftreten passt zu den Maßstäben von Angelina Jolie	30
Ihr Auftreten bringt Verunsicherung für Angelina Jolie	31
Entwicklungspotenzial, Horizonterweiterung - Jupiter und Saturn	32
Impulsive Begeisterung für neue Möglichkeiten	32

Optimistisches Zugehen auf die Welt	33
Sie fördern die Motivforschung von Angelina Jolie	33
Ihre Großzügigkeit fördert das Wesen von Angelina Jolie	34
Ihr Optimismus trägt das Handeln von Angelina Jolie	35
Ihre Expansion öffnet die Visionen von Angelina Jolie	36
Ihre Expansion fordert die Macht von Angelina Jolie heraus	36
Klare Organisation von Gruppenaktivitäten	37
Bewusste Aufarbeitung des Verdrängten	38
Sie disziplinieren den Ordnungssinn von Angelina Jolie	39
Ihre Methodik passt zur Denkweise von Angelina Jolie	39
Sie geben dem Expansionsdrang von Angelina Jolie Struktur	40
Ihre Normen sind denen von Angelina Jolie fremd	40
Beruf, Berufung, Lebensziel - Medium coeli (Himmelsmitte, MC)	41
Suche nach Sinn und Wahrheit als Ziel	41
Ihr Ziel macht die Gefühlsnatur von Angelina Jolie bewusst	42
Ihr Ziel konträr zu den Vorstellungen von Angelina Jolie	43
Ihr Ziel fördert die Erkenntnisse von Angelina Jolie	43
Lebensaufgabe - Mondknotenachse	44
Von äußeren Maßstäben zur seelischen Natur	44
Von äußerer Anerkennung zu innerer Geborgenheit	45
Ihr Lebensziel regt den Freiheitswillen von Angelina Jolie an	46
Ihr Lebensziel im Kontrast zum Gefühl von Angelina Jolie	46
Ihr Lebensziel ruft Streitbarkeit bei Angelina Jolie hervor	47
Ihr Lebensziel ist den Idealen von Angelina Jolie fremd	48
Epilog	48

Brad Pitt
Shawnee

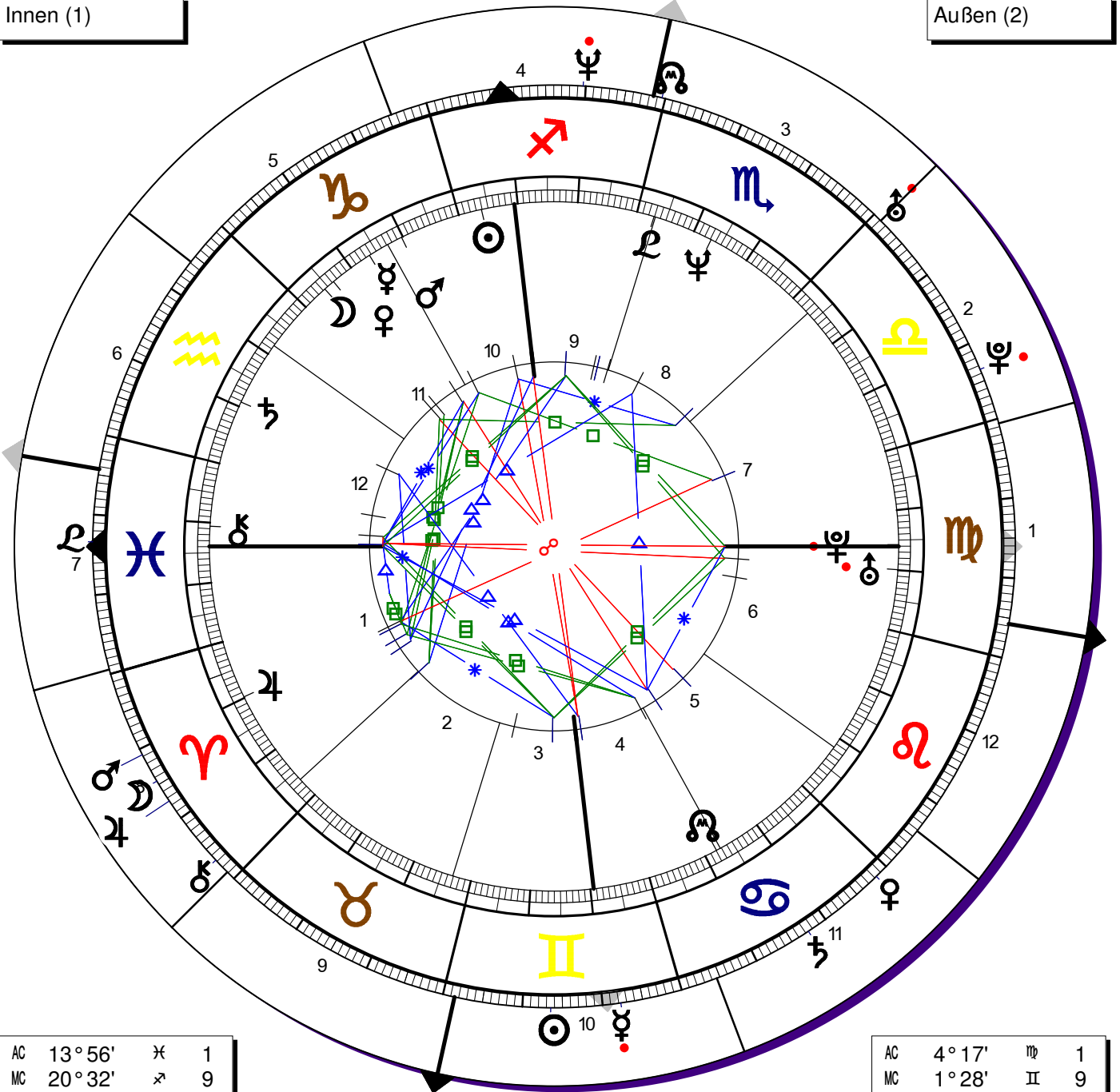
L: 096°55' W B: 35°19' N
18.12.1963 12:00 CST

Innen (1)

Angelina Jolie
Los Angeles

L: 118°14' W B: 34°03' N
04.06.1975 12:00 PDT

Außen (2)



AC	13° 56'	♏	1
MC	20° 32'	♏	9
☉	26° 05'	♏	10
☽	25° 38'	♏	11
♀	16° 20'	♏	11
♁	23° 45'	♏	11
♂	10° 12'	♏	10
♃	9° 50'	♏	1
♅	19° 09'	♏	12
♁	10° 04'	R ♏	6
♁	16° 48'	♏	8
♁	14° 13'	R ♏	7
♁	10° 34'	♏	12
♁	27° 05'	♏	9
♁	12° 03'	♏	4

1	13° 56'	♏
2	26° 31'	♏
3	26° 50'	♏
4	20° 32'	♏
5	12° 49'	♏
6	8° 18'	♏
7	13° 56'	♏
8	26° 31'	♏
9	26° 50'	♏
10	20° 32'	♏
11	12° 49'	♏
12	8° 18'	♏

Partnerhoroskop
Placidus

1	4° 17'	♏
2	29° 25'	♏
3	28° 51'	♏
4	1° 28'	♏
5	4° 36'	♏
6	5° 51'	♏
7	4° 17'	♏
8	29° 25'	♏
9	28° 51'	♏
10	1° 28'	♏
11	4° 36'	♏
12	5° 51'	♏

AC	4° 17'	♏	1
MC	1° 28'	♏	9
☉	13° 32'	♏	10
☽	14° 31'	♏	8
♀	22° 16'	R ♏	10
♁	28° 16'	♏	11
♂	10° 47'	♏	8
♃	17° 26'	♏	8
♅	17° 24'	♏	11
♁	28° 47'	R ♏	2
♁	10° 20'	R ♏	4
♁	6° 31'	R ♏	2
♁	26° 46'	♏	8
♁	13° 22'	♏	7
♁	0° 23'	♏	3

Brad Pitt Shawnee

L: 096°55' W B: 35°19' N
18.12.1963 12:00 CST

Angelina Jolie Los Angeles

L: 118°14' W B: 34°03' N
04.06.1975 12:00 PDT

Planetenstellungen Person (1) in Haus Person (2)

AC	Ascendent	13° 56'	♋	Fische	Haus	7
MC	Medium Coeli	20° 32'	♏	Schütze	Haus	4
☉	Sonne	26° 05'	♏	Schütze	Haus	4
☾	Mond	25° 38'	♏	Steinbock	Haus	5
☿	Merkur	16° 20'	♏	Steinbock	Haus	5
♀	Venus	23° 45'	♏	Steinbock	Haus	5
♂	Mars	10° 12'	♏	Steinbock	Haus	5
♃	Jupiter	9° 50'	♈	Widder	Haus	8
♄	Saturn	19° 09'	♊	Wassermann	Haus	6
♅	Uranus	10° 04' R	♏	Jungfrau	Haus	1
♆	Neptun	16° 48'	♏	Skorpion	Haus	3
♇	Pluto	14° 13' R	♏	Jungfrau	Haus	1
♁	Chiron	10° 34'	♋	Fische	Haus	7
♁	Lilith	27° 05'	♏	Skorpion	Haus	3
♁	mKnoten	12° 03'	♋	Krebs	Haus	11

Häuserstellungen Person (1)

1	13° 56'	♋	Fische
2	26° 31'	♈	Widder
3	26° 50'	♏	Stier
4	20° 32'	♈	Zwilling
5	12° 49'	♋	Krebs
6	8° 18'	♌	Löwe
7	13° 56'	♏	Jungfrau
8	26° 31'	♎	Waage
9	26° 50'	♏	Skorpion
10	20° 32'	♏	Schütze
11	12° 49'	♏	Steinbock
12	8° 18'	♊	Wassermann

Quadrantenverteilung Person (1)

Quadrant 1	1	♃
Quadrant 2	2	♅ ♆
Quadrant 3	3	♆ ♇ ♁
Quadrant 4	7	☉ ☾ ♀ ♀ ♂ ♁ ♂

Elementverteilung Person (1)

Erde	6	☾ ♀ ♀ ♂ ♂ ♁
Wasser	5	AC ♆ ♂ ♁ ♁
Feuer	3	MC ☉ ♃
Luft	1	♄

Qualitätenverteilung Person (1)

Kardinal	6	☾ ♀ ♀ ♂ ♃ ♁
Fix	3	♄ ♆ ♁
Flexibel	6	AC MC ☉ ♂ ♆ ♂

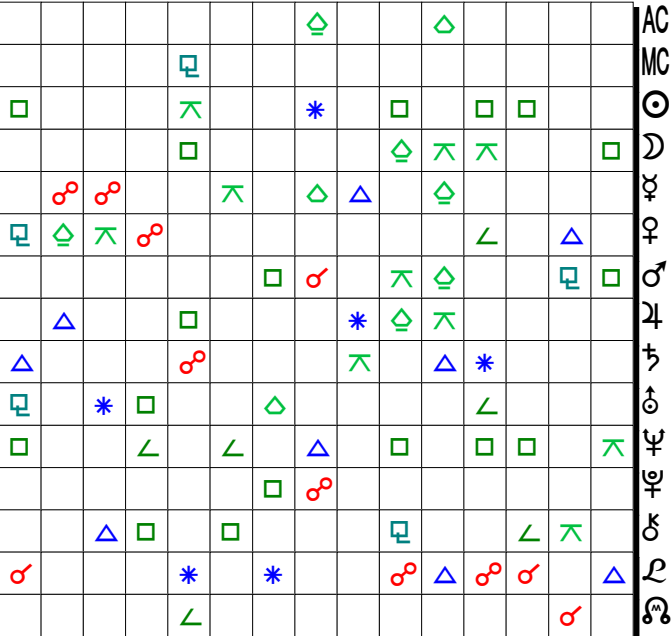
Zeichenverteilung Person (1)

männlich	4	MC ☉ ♃ ♁
weiblich	11	AC ☾ ♀ ♀ ♂ ♂ ♆ ♆ ♂ ♁ ♁

Aspekte Person (1) nach Person (2)

♃ ♂ ♂	0° 57'	♀ □ ♃	1° 06'	♀ ∟ ♆	1° 35'
♄ ♂ ♁	2° 47'	♀ □ ♂	3° 01'	♆ ∟ ♀	0° 56'
AC ♂ ♁	0° 34'	♂ □ ♂	0° 35'	♆ ∟ ♂	0° 25'
♁ ♂ ♁	3° 18'	♂ □ ♆	3° 40'	♄ ∟ ♂	1° 11'
☉ ♂ ♀	-3° 48'	♅ □ ☉	3° 28'	♀ □ MC	0° 08'
☾ ♂ ♀	-2° 38'	♅ □ ♆	0° 16'	AC □ ♀	0° 40'
MC ♂ ♀	-1° 44'	AC □ ♆	3° 36'	AC □ ♂	0° 09'
♆ ♂ ♁	-1° 03'	♆ □ ☉	0° 41'	♅ □ ♂	1° 42'
♃ ♂ ♆	-3° 19'	♆ □ ♆	3° 53'	♁ □ ♂	1° 17'
♅ ♂ ♁	-3° 18'	♄ □ ☉	2° 57'	☉ △ ♂	0° 40'
♆ ♂ ♁	-0° 51'	♄ □ ♆	0° 14'	MC △ ♃	3° 05'
AC □ ☉	-0° 24'	♁ □ ☾	2° 27'	♃ △ ♆	0° 29'
☾ □ ♂	-3° 09'	♁ □ ♂	1° 15'	AC △ ♁	3° 27'
☾ □ ♂	1° 08'	☾ ∟ ♆	0° 18'	♄ △ ♀	3° 07'
♀ □ ☾	-1° 49'	♀ ∟ ♁	0° 56'	♆ △ ♁	0° 35'

AC MC ☉ ☾ ♀ ♀ ♂ ♃ ♁ ♄ ♅ ♆ ♇ ♁ ♁



Aspekte	Planeten	Tierkreis
♂	AC Ascendent	♈ Widder
♆	MC Medium Coeli	♏ Stier
☉	☉ Sonne	♈ Zwilling
☾	☾ Mond	♋ Krebs
☿	☿ Merkur	♌ Löwe
♀	♀ Venus	♏ Jungfrau
♂	♂ Mars	♎ Waage
♃	♃ Jupiter	♏ Skorpion
♄	♄ Saturn	♏ Schütze
♅	♅ Uranus	♏ Steinbock
♆	♆ Neptun	♊ Wassermann
♇	♇ Pluto	♋ Fische
♁	♁ Chiron	
♁	♁ Lilith	
♁	♁ mKnoten	

Prolog

Sie und Ihr Partner sind jeweils eine Welt für sich mit ihrer ureigenen Dynamik und ihren vielfältigen Qualitäten, symbolisch dargestellt in Ihren persönlichen Horoskopen. Keiner von Ihnen ist ein einheitliches Wesen, sondern Sie verfügen über ein ganzes Arsenal von Persönlichkeitsanteilen, dargestellt durch die Planeten, die sich in ihrer Art durchaus widersprechen können und dennoch zu Ihnen gehören. Sie sind nicht nur so oder so, sondern von einer Situation zur anderen kann sich ein anderer Aspekt melden und Ihre Sicht vollkommen verändern. Jeder hat eine Lieblingsversion von sich, und in einer Partnerschaft können Teile angesprochen werden, die nicht dazu passen und am liebsten ausgemerzt werden sollen. Das ist jedoch nicht möglich. Nehmen Sie sich lieber in allen Aspekten an und entdecken Sie Ihren vielfältigen inneren Reichtum.

Wenn Sie in Ihrer Partnerschaft aufeinander treffen, dann beeinflussen Sie sich gegenseitig auf vielfältige Weise und erschaffen eine neue, gemeinsame Welt mit anderen Gewichtungen, als Sie für sich allein getroffen haben. Sie können sich gegenseitig Wesenszüge und Verhaltensweisen bewusst machen, die Ihnen allein vielleicht nicht so deutlich sind. Sie berühren sich an Punkten, die problematisch und schmerzhaft sein können, doch Sie erwecken in sich auch Qualitäten und Fähigkeiten, die Ihr Verständnis von sich erweitern und Ihr Leben reicher machen.

Diese Analyse untersucht Ihre Partnerschaft unter fünf wesentlichen Gesichtspunkten, die in einer Beziehung wirksam sind. Sie können erkennen, wie und wo bei Ihnen die Schwerpunkte liegen, welche Themen für Sie besonders wichtig sind und welche Entwicklungsmöglichkeiten Sie in Ihrer Partnerschaft sehen und anstreben:

- 1. Die Gefühlsebene, symbolisiert durch den Mond - sich wohlfühlen, miteinander vertraut und geborgen sein als Basis für die Beziehung.*
- 2. Die Verständigungsebene, symbolisiert durch den Merkur - miteinander sprechen, sich ausdrücken, Missverständnisse klären und sich verstehen lernen.*
- 3. Die Ebene der gegenseitigen Anziehung, symbolisiert durch Venus und Mars - Liebe, Erotik, Kampf, Harmonie und Auseinandersetzung, Kompromissbereitschaft und Durchsetzung.*
- 4. Die Ebene der Individualität und des schöpferischen Selbstausdrucks, symbolisiert durch den Aszendenten (AC) einerseits und die Sonne andererseits - Darstellung und Gestaltung der eigenen Persönlichkeit innerhalb der Beziehung.*
- 5. Die Ebene des Entwicklungspotenzials und des Lebensziels, symbolisiert durch Jupiter und Saturn und durch die Mondknotenachse und das MC (Medium coeli) - wie Sie sich gegenseitig in Ihrem Wachstum fördern, Prüfungen bestehen, Verantwortung übernehmen und Ihre Lebensaufgabe erkennen und verwirklichen.*

Im folgenden Deutungstext erfahren Sie und Ihr Partner zunächst etwas über Ihre jeweils eigenen persönlichen Qualitäten und Potenziale in Bezug auf die angesprochenen Themen. Sie finden eine Beschreibung der Stellung Ihrer Planeten, Ihrer Mondknotenachse sowie des AC und des MC in Ihrem eigenen Horoskop. Dabei symbolisieren die Planeten, Mondknoten, AC und MC die grundsätzlichen Energien, die zum Ausdruck gebracht werden wollen. Die Hausposition beschreibt den Lebensbereich, in den Sie diese Energien vorrangig einbringen möchten. Und die Stellung im Zeichen veranschaulicht die besondere Art oder Färbung, in der diese Energien sich zeigen. Sie lernen beide also Ihre eigenen Wesensanteile kennen, mit denen Sie in Ihrer Partnerschaft "antreten".

Ihre gegenseitige Wechselwirkung zeigt sich astrologisch dann darin, wie Ihre eigenen Planeten, Mondknoten, AC und MC in die Häuser, d.h. die Lebensbereiche, Ihres Partners fallen und umgekehrt. Stellen Sie sich Ihr eigenes Horoskop so über dem Ihres Partners liegend vor, dass die Tierkreiszeichen beider Horoskope deckungsgleich sind. Haben Sie zum Beispiel einen Schütze-Aszendenten, so fällt die Waage ins zehnte Haus. Bei einem Partner mit Skorpion-Aszendent fällt die Waage in dessen elftes Haus. Angenommen, Sie haben einen Planeten in Ihrem zehnten Haus in der Waage. Dieser wirkt dann in seiner spezifischen Energie auf das elfte Haus Ihres Partners und spricht die damit verbundenen Themen an.

Ebenso gibt es auch eine Rückkopplung vom Haus des Partners auf Ihren Planeten.

Stellen Sie sich die Planeten wie Lichtquellen vor, die ihr Licht auf bestimmte Lebensbereiche des Partners werfen und sie erhellen. Manchmal ist die Helligkeit vielleicht unangenehm, weil alle Versteckspiele auffliegen - doch letztlich können Sie sich orientieren und einen klaren Weg finden.

Um den Energiefluss und die wechselseitige Einflussnahme zwischen Ihnen noch genauer herauszuarbeiten, finden Sie in einem weiteren Abschnitt zu jedem der oben angeführten Themen Beschreibungen der Aspekte, die Ihre Planeten, Mondknoten, AC und MC mit denen Ihres Partners bilden. So bekommen Sie einen Eindruck von dem komplexen Geflecht der Wechselwirkungen zwischen Ihren beiden Persönlichkeiten.

Nehmen Sie bitte alle Beschreibungen als Anregungen und nicht als Festlegungen - und verstehen Sie bitte die angeführten Beispiele als sinngemäß übertragbar auf Ihre spezielle Situation. Sie haben immer mehr Potenzial und vielfältigere Facetten, als hier zum Ausdruck kommen kann. Die Texte sind im Sinne Ihres bestmöglichen Potenzials formuliert und möchten Sie ermuntern, nicht in Problemen, sondern in Lösungen zu denken. Stecken Sie Ihre Energie in die positive, erlöste Vision Ihrer momentanen Situation! Damit zapfen Sie förderliche Kräfte an und bekommen, was Sie wollen.

Eine Anmerkung zum Begriff "Partner": Der Einfachheit halber und um den Text übersichtlich zu halten, wurde die männliche Form "Partner" gewählt, ob es sich um eine Frau oder einen Mann beim Partner handelt. Die angesprochenen Frauen mögen Nachsicht üben.

Die Aspekte zwischen den Planeten

Die Aspekte sind die Winkelbeziehungen zwischen den einzelnen Planeten, entsprechend ihrer Verteilung im Tierkreis. Sie bilden Energielinien zwischen den Kräften, die die Planeten repräsentieren, und geben Auskunft über deren harmonisches oder spannungsgeladenes Zusammenwirken.

Konjunktion - 0°: Zwei (oder mehr) Planeten stehen eng zusammen am gleichen Platz im Tierkreis. Die zum Ausdruck kommenden Kräfte sind sehr konzentriert und beeinflussen sich gegenseitig auf das Innigste. Das kann sehr angenehm sein, wenn verwandte Kräfte aufeinander treffen, aber auch schwierig und spannungsgeladen, wenn sehr unterschiedliche Energien so nahe beieinander liegen.

Sextil - 60°: In diesem Aspekt sind zwei Planetenkräfte in verwandten Elementen (Feuer - Luft, Erde - Wasser) auf harmonische, mühelose Weise miteinander verbunden. Die vorhandenen Möglichkeiten müssen jedoch ergriffen werden, sonst verpuffen sie. Dieser Aspekt fordert also Initiative und bringt eine Schärfung des Bewusstseins.

Quadrat - 90°: In diesem Aspekt sind zwei Kräfte aus sich fremden Elementen miteinander verknüpft (Feuer - Wasser, Erde - Luft), und es erfordert Engagement und Arbeit an sich selbst, um die darin enthaltenen Konflikte und Spannungen in konstruktive Lösungen umzuwandeln. Dieser Aspekt erfordert Mühen, hat jedoch sehr viel Energie für Veränderungsarbeit: Es lohnt sich, die Herausforderung anzunehmen.

Trigon - 120°: In diesem Aspekt fließen zwei Kräfte des gleichen Elements (Feuer - Feuer, Erde - Erde, Luft - Luft, Wasser - Wasser) harmonisch zu einer Synthese zusammen. Seine Qualität ist angenehm und spannungsfrei: Sie können sich darin ausruhen, bei Übertreibung jedoch auch in Trägheit abgleiten.

Quinkunx - 150°: Dieser Aspekt gehört zu den so genannten Nebenaspekten, ist jedoch umso wirksamer, je weiter Sie in Ihrem Bewusstsein fortgeschritten sind. Zwei sich eher fremde Kräfte kommen in diesem Aspekt zusammen und erzeugen eine Sehnsucht, sie konstruktiv miteinander zu verbinden. Sie haben die freie Wahl, sich für diese Arbeit zu entscheiden - und Ihre Reife entscheidet darüber, ob Sie diesen kreativen Schritt der Verknüpfung tun.

Opposition - 180°: In diesem Aspekt stehen sich zwei Kräfte polar gegenüber und schauen sich an. Sie erzeugen eine Spannung, die nach einem Ausgleich, einer fruchtbaren Synthese verlangt: die beiden Pole wollen als zwei Seiten der Einheit erkannt werden.

Gefühle, Bedürfnisse, Wurzeln - Mond

Die Stellung des Mondes in Ihrem Horoskop, im Zeichen und im Haus, zeigt Ihnen Ihre ureigene, subjektive Gefühlswelt mit all Ihren Hemmungen, Ängsten, Ausweichmanövern, Bedürfnissen und Sehnsüchten, deren Wurzeln oft weit in die Kindheit reichen - und mit all Ihrem Reichtum an nährenden Gefühlen, die Sie zu geben haben.

Alle Gefühle sind erlaubt und dürfen ausgedrückt werden. Sie gehören zu Ihnen wie Ihr Herz und Ihre Hände, und sie zeigen den Weg zur Quelle Ihres Lebendigseins. Durch genaues Hinspüren finden Sie heraus, was Sie wirklich brauchen, um sich wohl, zufrieden, sicher und gestillt zu fühlen.

Wut führt Sie zu Ihrer Durchsetzungskraft. Leidenschaftlich erleben Sie Ihre Vitalität und Ihren eigenen Willen. Sie können handeln und für sich selbst sorgen.

Tränen befreien Sie von altem, tief und lange zurückgehaltenem Schmerz, und Sie erleben durch das Loslassen, wie Sie im Innern zutiefst heil und lebendig sind, geborgen im Leben.

Liebe lässt Ihren Trotz und Ihren Stolz dahinschmelzen. Sie öffnen sich und erfahren, geliebt, angenommen, gehalten und genährt zu sein. Aus Ihnen strömt die Lust zu geben, und Sie fühlen sich unendlich reich und glücklich.

Der Mond symbolisiert auch das Mutterbild, das Sie in sich tragen, die Art, wie Sie Ihre Mutter und das häusliche Umfeld als Kind erlebten. Aus diesen Erfahrungen haben Sie, meist unbewusst, bestimmte Reaktionsmuster entwickelt, mit denen Sie Ihrem Partner begegnen, wenn er entsprechende Gefühle in Ihnen auslöst. Sie neigen dann dazu, Ihre Erfahrung mit der Mutter auf Ihren Partner (egal ob Mann oder Frau) zu projizieren, und sehen das Verhalten Ihres Partners durch die Brille Ihrer Erwartungshaltungen. Natürlich geschieht das auch umgekehrt. Zusammen können Sie sich darin unterstützen, Ihre Muster aus den frühen familiären Prägungen zu erkennen und zu verändern.

Je klarer und deutlicher Sie beide Ihre Gefühle und Bedürfnisse ausdrücken, desto mehr ermöglichen Sie sich gegenseitig, sich das zu geben, was Sie jeweils brauchen - und umso wohler, geborgener und freier fühlen Sie sich miteinander.

Der Mond beschreibt die tiefste emotionale Schicht Ihrer Persönlichkeit. In einer Partnerschaft ist die gegenseitige Befriedigung dieser ursprünglichen Gefühlsbedürfnisse von grundlegender Bedeutung für die Tragfähigkeit der Beziehung.

Die vielfältigen Aspekte und Berührungspunkte der Monde beider Partner zeigen die Stimmigkeit oder Unstimmigkeit der gefühlsmäßigen Basis, auf der Ihre Beziehung ruht und woran Sie gemeinsam arbeiten können, um sich persönlich abgerundeter und in sich geborgen zu fühlen.

Bedürfnis nach Struktur und Konzentration

Mond im Zeichen Steinbock

Sie haben schon früh in Ihrer Jugend Verantwortung und Pflichten kennen gelernt. Vielleicht hatten Sie jüngere Geschwister, auf die Sie aufpassen mussten, oder Ihre Eltern arbeiteten in einem eigenen Betrieb, bei dem Sie mithelfen mussten. Ihre Mutter hatte viel zu tun und wenig Zeit für Sie. Es herrschten strenge Normen, und Sie hatten wenig Raum, zu spielen und wirklich Kind zu sein. So haben Sie eine harte Schale um Ihre Gefühle gebildet und sind nun leicht hart gegen sich selbst. Sie haben sich abgewöhnt, Ihre Gefühle zu zeigen.

Der Nutzen aus dieser Erfahrung ist ein ausgeprägtes Verantwortungsbewusstsein, Sie sind

sehr leistungsfähig und können gut und effektiv arbeiten und organisieren. Sie haben Ehrgeiz und stehen auf Ihren eigenen Füßen. Wenn Sie jetzt den Panzer um Ihre zurückgedrängten Gefühle und Bedürfnisse wieder Stück für Stück öffnen, bekommen Sie Kontakt zu Ihrer Weichheit, und das rundet Ihre sonst eher strenge Persönlichkeit ab. Sie finden dann zu einer organischen Einheit von pflichtgetreuer Aufgabenbewältigung und emotionaler Ernährung. Sie fühlen sich mehr und mehr lebendig und erledigen Ihre Arbeit im Einklang mit Ihrer seelischen Natur. So können Sie sich wirklich von Herzen über Ihre Erfolge freuen.

Geborgenheit durch ungezwungene Freundschaften Ihr Mond im 11. Haus

Sie haben einen starken Drang, sich von alten Rollenerwartungen zu befreien, und sind rebellisch gegenüber den herkömmlichen, oft einengenden Familienstrukturen. Ihre Vorstellung von Familie hat mit Wesensverwandtschaft und Ebenbürtigkeit zu tun. Ihre Freunde sind Ihnen oft näher als Ihre Herkunftsfamilie. Wenn Sie einen noch größeren Rahmen wählen, fühlen Sie sich zur Menschenfamilie zugehörig.

Um Ihre seelische Identität auszudrücken, lieben Sie eine gewisse Exzentrik. Sie suchen das Unkonventionelle, Außergewöhnliche, Zukunftsorientierte in Ihrem Lebensstil und in Ihren Hobbys. Emanzipation, Gleichberechtigung, Freiheit sind für Sie Worte, die mit emotionalem Inhalt gefüllt sind. Dort können Sie sich engagieren.

Ihr Geborgenheitsgefühl beziehen Sie aus Ihrer Gruppenzugehörigkeit. Sie fühlen sich dort zu Hause, sei es im Beruf oder in der Freizeit. Freundschaft hat für Sie einen hohen Stellenwert. Allerdings ist Ihnen eine gewisse emotionale Distanz ganz recht. Sie haben es nicht so gern "gefühlst dick". Das mag auf Berührungsängste zurückzuführen sein, die ihre Wurzeln in Ihrer Kindheit haben. Die Nähe Ihrer Mutter war ungewiss, unberechenbar, plötzlich war sie da und konnte sich im nächsten Augenblick wieder abwenden und Sie sich selbst überlassen. Um dieses Wechselbad von Nähe und Distanz und die damit verbundene Verlustangst nicht so zu spüren, sind Sie lieber selbst auf Distanz gegangen. Die wahre Befreiung liegt jedoch darin, echte Nähe zuzulassen und dennoch unabhängig zu sein.

Ihr Gespür für die kreative Seite von Angelina Jolie Ihr Mond im 5. Haus Ihres Partners

Sie, Brad Pitt, fühlen sich geborgen in der Kreativität von Angelina - und bringen dadurch wie eine Hebamme die Talente von Angelina hervor. Ihr gemeinsames Leben ist wie eine gemütliche Bühnenszenierung: familiär, bunt, vital und natürlich. Sie musizieren vielleicht gemeinsam oder hören Musik, malen, basteln, gestalten, kochen üppige Menüs - was auch immer - und genießen die schöpferische, nährnde Energie, die zwischen Ihnen fließt. Sie spielen gern und geben Ihren Gefühlen dramatischen Ausdruck.

Wenn Sie Kinder haben, widmen Sie sich dieser Aufgabe gemeinsam und mit großem Einsatz und haben Freude an deren ungebrochener Kreativität. Sie spielen Familientheater. Wenn Sie noch keine Kinder haben, entsteht vielleicht der intensive Wunsch in Ihnen, welche zu bekommen.

Sie sind Regisseur und Schauspieler zugleich. Forschen Sie in Ihren Gefühlen und entwerfen Sie ein schönes Stück, das Spaß macht und Ihre Bedürfnisse befriedigt. Identifizieren Sie sich jedoch nicht zu sehr mit Ihrer jeweiligen Rolle! Es gibt noch andere Möglichkeiten, und Ihre Gesamtpersönlichkeit ist immer mehr als dieser Ausschnitt.

Ihr Empfinden ist polar zur Zuneigung von Angelina Jolie Mond Opposition Partner-Venus

Was Sie für die Erfüllung Ihres Bedürfnisses nach Geborgenheit und für den Ausdruck Ihrer seelischen Eigenart brauchen, steht im Kontrast zu dem, was Angelina sich für die Darstellung Ihrer Beziehung ausmalt. Sie suchen in Angelina die mütterlichen, nährenden Aspekte, während Angelina erotischen Scharm spielen lassen und als verführerischer Partner gesehen werden möchte.

Haben Sie zum Beispiel Lust, sich zu Hause gemütlich einzurichten und sich, frei von äußeren Verpflichtungen, ein bisschen gehen zu lassen und von Angelina emotional genährt zu werden, dann reagiert Angelina mit einer gewissen Reserviertheit: Denn die Vorstellungen von Angelina von Ästhetik und Harmonie beinhalten gewisse Regeln und strukturierte Rituale, durch deren Einhalten sich Angelina erst anerkannt und respektiert fühlt. Wenn Sie die Maßstäbe Ihres Partners ein Stück weit akzeptieren, ohne Ihre Natürlichkeit und Gefühlswärme einzubüßen, ermöglichen Sie ihm, weicher und offener zu sein.

Oder Sie haben Lust, Ihre Gefühle kreativ und dramatisch zu inszenieren. Sie stehen gern im Scheinwerferlicht und spielen die Hauptrolle unter dem Beifall eines Publikums. Angelina liegt eine solche egozentrische Selbstinszenierung nicht. Die Vorstellung Ihres Partners von In-Beziehung-Sein ist kühler, unpersönlicher und distanzierter. Er spielt lieber eine lässige Rolle in einer Gruppe, als sich einzeln so dominant darzustellen. Daher ist der Applaus von Angelina leicht unterkühlt. Das mag Sie kränken und beleidigen. Sie können jedoch etwas von der Toleranz und unpersönlichen Distanziertheit von Angelina lernen und auch andere Menschen in den Blick bekommen, während Sie Angelina ermuntern können, etwas mehr persönliche Stellungnahme zu zeigen.

Sie fühlen sich irritiert und unruhig durch Angelina Jolie Mond Quadrat Partner-Uranus

Auf der emotionalen Ebene Ihrer Beziehung erleben Sie eine Art Zerreißprobe. Alte Verhaltensprogramme stehen auf dem Prüfstand. Für Sie liegt die Frage auf dem Tisch, wieweit Ihre Ansprüche an Geborgenheit und Zuwendung aus Unselbstständigkeit und bewussten oder unbewussten Abhängigkeitswünschen stammen, die Ihren Partner in die Erfüllungsverpflichtung zwingen wollen. Wenn es so ist, wird Angelina aus eigenem radikalen Unabhängigkeitsstreben heraus solche Motive wittern, Ihren Anspruch boykottieren und Ihr altes Muster frustrieren. Das ist subjektiv sehr unbequem, schmerzhaft und verwirrend für Sie, besonders wenn Sie nicht bewusst sind, dass Sie ein solches Spiel spielen. Sie empfinden das Verhalten von Angelina dann wahrscheinlich als ungerecht und lieblos.

Doch wenn Sie etwas tiefer schauen, werden Sie herausfinden, dass das Verhalten von Angelina Ihrem Erwachen und Erwachsenwerden dient. Das passiert, indem Ihnen klar wird, wie Sie durch Ihre Abhängigkeiten Ihre Lust verhindern, in sich vollständig und geborgen zu sein und sich selbst kraftvoll zu erleben. Angelina erweckt Ihr Empfinden für Freiheit und Unfreiheit in Ihrer eigenen Persönlichkeit und in Ihrer Beziehung zu ihm und bringt alle verdrängten Gefühlsspannungen ins Bewusstsein. Angelina ist wie ein Test für Sie, der offen legt, wie flexibel Sie sind, Altes loszulassen und sich auf neue Ebenen einzulassen, wie viel Bereitschaft für Experimente Sie haben oder wie sehr Sie sich mit Ihren alten Selbstbildern identifizieren.

Ihre emotionale Unabhängigkeit bedeutet jedoch nicht, dass Sie keine Beziehung oder keinen anderen Menschen brauchen. Die Geborgenheit in sich selbst zu erlangen, ist das eine - und die Voraussetzung für eine freie, lebendige Beziehung -, das andere ist, sich auf die Intimität einer Beziehung mit ihrer Verletzlichkeit einzulassen, egoistische Ansprüche

aufzugeben, sich selbst zu überwinden und eine neue Geborgenheit im freiwilligen Zusammenfluss Ihrer verschiedenen Wesensarten zu erfahren. Beide Stufen der Entwicklung brauchen den vollen Einsatz Ihres Willens zur positiven Veränderung und eine starke Vision der optimalen Synthese zwischen Freiheit und Bindung, emotionaler Nähe und intellektueller Distanz.

Die Stabilität Ihrer Beziehung mit all ihrer Unruhe und Spannung liegt in Ihrer Bereitschaft zu permanentem Umbruch und der Einsicht in die Notwendigkeit individuellen Wachstums.

Kommunikation, Ausdruck, Sprache, Information - Merkur

Der Merkur in Ihrem Horoskop sagt Ihnen, wie Sie Ihre Umwelt wahrnehmen, wie und worüber Sie nachdenken und sprechen. Alle Eindrücke, die Ihr Interesse und Ihre Neugier erwecken, lösen Gedanken und Verknüpfungen in Ihnen aus, machen Sie wach und kreativ. In Ihrem bevorzugten Interessensbereich haben Sie regelrechte Datenbanken von Informationen in Ihrem Kopf, die Sie schnell abrufen können, wenn Sie auf jemanden treffen, der Ihre Sprache spricht und Ihre Sichtweise teilt. Kommen Sie mit jemandem in Berührung, der Dinge und Situationen aus einem ganz anderen Blickwinkel sieht, können Sie sich entweder gegenseitig ergänzen und bereichern, oder die Kommunikation läuft sich tot: es fehlt die Resonanz - man bleibt sich fremd. Oder Ihre Gemüter erhitzen sich, und Sie geraten heftig aneinander.

Neben der Sprache benutzen Sie auch Ihren Körper als Ausdrucksmittel und teilen sich durch Mimik, Gestik und Körperhaltung anderen Menschen mit. Sie können sich auch ohne Worte verständigen, so wie Sie es vielleicht kennen, wenn Sie im Ausland sind, die dortige Sprache nicht sprechen, mit Händen und Füßen reden - und verstanden werden.

In einer Partnerschaft ist die Kommunikation ein sehr wichtiges Bindeglied, eine wesentliche Brücke der Verständigung zwischen den Partnern, vor allem bezüglich ihrer Unterschiedlichkeit, die zu Missverständnissen Anlass geben kann.

So wie Sie hat jeder Mensch seinen ureigenen Bedeutungskatalog zu den Worten, die er benutzt. Sind Sie sich dessen nicht bewusst, erheben Sie Ihre Interpretationen leicht zur Allgemeingültigkeit, was niemals stimmen kann und zu Verständigungsschwierigkeiten führt. Sind Sie sich aber Ihres besonderen Blickwinkels bewusst, respektieren Sie viel eher, dass jemand dieselbe Sache ganz anders sehen und verstehen kann. Sie entwickeln dann Toleranz und die Geduld, sich selbst für den anderen solange in dessen Sprache zu übersetzen, bis Sie eine Übereinstimmung gefunden haben. Dies ist nicht immer leicht, besonders wenn Gefühle mitspielen und mit dem Verstand zusammenstoßen. Wenn Sie umsichtig, sorgfältig und liebevoll mit der Sprache umgehen, mit dem Bewusstsein von der Macht, die Worte haben, ist sie ein wunderbares Verständigungsmittel zur Klärung, Versöhnung und Heilung von Konflikten.

Die Verbindung zwischen Ihrem Merkur und den Horoskopfaktoren Ihres Partners gibt Ihnen einen Einblick in die vielfältigen Vernetzungen Ihrer Kommunikationsstrukturen mit denen Ihres Partners. Sie erkennen, auf welche Weise Sie sich verstehen und worin die Unterschiedlichkeiten bestehen. Merkur ist der Bote, der Mittler, der Vermittler.

Systematisches Denken und klare Kommunikation

Merkur im Zeichen Steinbock

Ihr Denken erfasst die konkreten, kernhaften Strukturen eines Zusammenhanges. Sie denken nüchtern, sachlich, ohne Schnörkel, lassen sich weder durch Nebensächlichkeiten und Sentimentalitäten von Ihrer Haltung abbringen noch Ausreden gelten. Sie konzentrieren sich auf das Wesentliche und haben keine Scheu, ohne Umschweife auszusprechen, was Sie für richtig erkannt haben. Sie sehen unbestechlich durch die Verpackungen hindurch, und manchem mögen Ihre Aussagen hart erscheinen.

Sie haben ein methodisches Weltbild und vertrauen dem logischen Verstand. Sie könne gut planen und organisieren, und, was Sie sagen, ist stets umgeben vom Fluidum der Autorität, denn Ihr Denken wurzelt im Respekt vor den Gesetzen und Normen dieser Welt. Damit Sie nicht in Prinzipien und Dogmatismus erstarren und erkennen können, dass auch Dinge jenseits der rationalen Vernunft ihre Berechtigung und ihren Einfluss auf Menschen haben, ist es für Sie förderlich, dem Lebensfluss gelegentlich zu gestatten, wie ein frischer Wind durch Ihr festes Gedankengebäude zu fegen und Ihre Grundsätze ein wenig zu erschüttern. Die daraus entstehende neue Stabilität trägt Sie dann wieder eine gute Strecke.

Kommunikation als Weg zur Verständigung in Gruppen

Ihr Merkur im 11. Haus

Sie sind ein Vordenker, Reformier und Gruppensprecher. Stellvertretend für andere formulieren Sie Gedanken und Möglichkeiten, die in Ihrer Gruppe, mit der Sie sich verbunden fühlen, angelegt sind. Sie bringen Ihre intellektuellen Fähigkeiten in Visionen von einer humaneren Gesellschaft zum Ausdruck, ob im großen oder im kleinen Rahmen. Ihre Gedanken sind auf die Zukunft und eine neue Art des Zusammenlebens gerichtet, das alle Bereiche des menschlichen Lebens umfasst und diese menschengerecht integriert.

Vielleicht setzen Sie sich für Menschenrechte ein oder für ökologische und ökonomische Fragen von Ausmaßen, die die Menschheit als Ganzes betreffen. Ihre Aufmerksamkeit ist auf das Allgemeine, das große Ganze gerichtet, auch wenn die Gruppierung kleiner ist, wie etwa die Belegschaft einer Firma. Ihr Denken ist idealistisch und übergeordnet. Sie schlagen sich nicht auf die Seite einer Partei, sondern betrachten das Verhältnis der Parteien zueinander von einem externen Standpunkt aus, der das Wohl aller im Auge hat.

Freizeit, freie Zeit, ist ebenfalls ein wichtiges Thema für Sie. Sie denken darüber nach, über wie viel Freiheit Sie verfügen, Ihre eigene Zeit nach Ihren Vorstellungen zu gestalten, sei es im Arbeitsbereich oder im Privatleben. Treffen Sie auf einengende hierarchische und

autoritäre Strukturen, reagieren Sie rebellisch. Sie schätzen es, wie mit Freunden zu kommunizieren, nämlich frei und gleichberechtigt, sei es mit Arbeitskollegen oder Vorgesetzten.

Ihr Verständnis für die Kreativität von Angelina Jolie

Ihr Merkur im 5. Haus Ihres Partners

Sie, Brad Pitt, und Angelina aktivieren gegenseitig die schöpferischen und künstlerischen Kräfte in sich. Vielleicht entdecken Sie durch Angelina Ihre poetische Ader und schreiben Gedichte oder wundervolle Liebesbriefe wie nie zuvor. Sie wagen es, sich farbiger und dramatischer auszudrücken, als Sie es bisher von sich kannten, und Sie trauen sich, damit nach draußen zu kommen. Sie stehen zu Ihrem Selbstausdruck: Angelina gibt Ihnen die Energie dazu. Sie wiederum inspirieren durch Ihr sprachliches Vermögen Angelina, sich in der eigenen einzigartigen Individualität neu zu sehen. Sie erleben zusammen die Kraft der Gedanken als schöpferische Tat.

Ihre Kommunikation ist niemals lau, sondern immer mit dramatischer Energie geladen.

Wenn Sie Ihre Gefühle füreinander ausdrücken oder wenn Sie sich streiten, kann es zugehen wie in einem italienischen Spielfilm. Das gilt natürlich ebenso für die Versöhnung.

Theater, Literatur und Gespräche über Kunst und Musik bringen Sie an Ihre schöpferische Energie. Vielleicht hat auch einfach jede Lebenssituation in Ihrem Zusammensein die Qualität einer Bühneninszenierung, und Sie beide sind die talentierten Hauptdarsteller und Kunstkritiker zugleich.

Ihrem Denken ist der Selbstausdruck von Angelina Jolie fremd

Merkur Quincunx Partner-Sonne

Die Art, wie Sie über das Leben und seine Wechselfälle nachdenken, Erkenntnisse daraus gewinnen und sich im Gespräch darüber äußern, ist Angelina nicht so geläufig, sondern eher fremd - doch sie lässt Angelina nicht in Ruhe. Die Idee Ihres Partners von sich und von dem, was er als individuelle Persönlichkeit zum Ausdruck bringen möchte, zieht anders geartete Gedankengänge nach sich, als Sie sie verfolgen. Damit Sie voneinander profitieren können, sollten Sie einander genau zuhören und immer nachfragen, wenn Sie meinen, etwas nicht verstanden zu haben - denn Sie sprechen unterschiedliche Sprachen, die auf unterschiedlichen Erfahrungen basieren.

Ihre Gedankengänge haben zum Beispiel etwas Träumerisches, Poetisches, manchmal auch etwas Nebulöses: Sie sind von Ahnungen geleitet und von der Sehnsucht erfüllt, die unsichtbaren Geheimnissen des Unbewussten zu enthüllen, die zwischen den Zeilen des Bewussten hindurchschimmern und Ihnen Zugang zur kosmischen Einheit und Erlösung verheißen. Angelina sucht die eigene persönliche Verwirklichung indessen in einer konkreten Bezogenheit auf andere Menschen und besonders auf den einen Lebenspartner. Angelina sucht einen Spiegel, um sich zu erkennen, während Sie die Augen schließen und nach innen schauen, um dort im Grenzenlosen Ihre geistige Heimat zu finden.

Sie können Ihrem Partner das Mysterium der Einheit öffnen, in die jede konkrete Beziehung letztlich einmündet, und seine Wahrnehmung für die feinen Zwischentöne, die atmosphärischen Schwingungen zwischen Menschen und besonders Liebenden sensibilisieren. Und Angelina holt Sie ein Stück aus Ihrer Entrücktheit heraus und bringt Ihre Vision in Kontakt mit den Gegebenheiten einer konkreten Beziehung, sodass Sie dort auf schöpferische Weise Ihren Traum realisieren.

Ihr Denken und das Fühlen von Angelina Jolie im Kontrast Merkur Quadrat Partner-Mond

Ihre Art zu kommunizieren findet bei Angelina nicht die gefühlsmäßige Resonanz, die Sie sich wünschen. Angelina empfindet Ihre Ausdrucksweise aufgrund der eigenen emotionalen Bedürfnisse anders, als Sie sie meinen.

Wenn Sie zum Beispiel über eine Konfliktsituation in der Absicht sprechen, beide Seiten zu verstehen und einen fairen Ausgleich zu schaffen, dann wirkt Ihr Bemühen um Objektivität in den Augen von Angelina vielleicht zu unpersönlich, zu distanziert und nicht mehr authentisch, da Sie Ihre eigenen Gefühle relativieren - mit der Folge, dass Ihr Partner sich nicht verstanden fühlt, denn er meint, Sie misstrauen Ihnen und seinen Gefühlen und nehmen seine Gefühle nicht ernst: Angelina missversteht Ihren Vermittlungsversuch als gegen sich gerichtet.

Oder Sie sprechen nüchtern und sachlich über ein Thema und äußern Ihre Meinung ohne Pardon, während Angelina das Bedürfnis hat, den Sachverhalt verbindlich und verständnisvoll, vielleicht auch beschwichtigend und für Ihre Ohren beschönigend zu betrachten, immer in Hinblick auf einen harmonischen Ausgleich.

In Ihrer Beziehung gibt es eine Spannung zwischen Ratio und Gefühl, die leicht zu

Missverständnissen und Verletzungen führen kann. Von Ihnen beiden ist viel Geduld und Genauigkeit in der Kommunikation verlangt und auch ein Zurücktreten aus der unmittelbaren Betroffenheit, um sich aus der gewonnenen Distanz heraus füreinander zu übersetzen.

Diese Spannung kann unbequem sein, bietet jedoch auch die Möglichkeit, weit über den eigenen Horizont hinaus einen ganz anders gearteten Standpunkt zu verstehen. Je größer Ihre Zuneigung zueinander ist, desto mehr werden Sie sich darum bemühen.

Ihr Denken im Kontrast zur Überzeugung von Angelina Jolie Merkur Quadrat Partner-Jupiter

Es fällt Ihnen nicht ganz leicht, die wohlmeinende, förderliche Absicht von Angelina als solche zu erkennen, denn sie begegnet Ihnen in einem Gewande, das Ihren Vorstellungen nicht entspricht und Ihnen von Ihrem Selbstverständnis her eher in die Quere kommt.

Beispiel: Sie sind jemand, der seine Gedanken sehr impulsiv und eigenwillig äußert, schnell von Ideen entflammt ist und sie sofort umsetzen will. Ihr Denken ist von Eigensinn, Unabhängigkeitsstreben und Ichbezogenheit geprägt: Sie wollen selbst entscheiden. Nun begegnet Angelina Ihnen mit üppiger Fürsorglichkeit, möchte Ihnen das Allerbeste gönnen, Sie am liebsten an die Hand nehmen und wie ein Kind behüten. Das können Sie nun gar nicht gut vertragen: Sie fühlen sich eingeengt, bevormundet, klein gemacht und reagieren mit hitziger Ablehnung, Sie können es allein und brauchen keine Unterstützung! Sie weisen Ihren Partner heftig zurück, und er mag sich gekränkt fühlen. Seine Großzügigkeit bleibt jedoch und umhüllt Sie weiterhin. Ihr Partner betrachtet Ihre Reaktion als jugendliche Bocksprünge und vermittelt Ihnen wohlmeinend, dass er es besser weiß. Das ist für Ihr eigenwilliges Ego hart zu nehmen, doch schließlich werden Ihre Erfahrungen Sie zu der Einsicht führen, dass es keine Schande ist und Sie in Ihrer eigenständigen Persönlichkeit nicht schmälert, sich unterstützen zu lassen, auf Erkenntnisse anderer zurückzugreifen und einen Rat anzunehmen.

Ihr Denken im Kontrast zu den Normen von Angelina Jolie

Merkur Opposition Partner-Saturn

Die Ausrichtung Ihrer Gedanken und die Art, sie zu äußern, treffen bei Angelina auf eine konträre Strenge und Nüchternheit, und Sie mögen das Empfinden haben, gar nicht richtig in Ihrem Anliegen verstanden zu werden und in Ihrem Ausdruck eingeschränkt zu sein.

Falls Ihre Kommunikation zum Beispiel darauf ausgerichtet ist, einen friedlichen, harmonischen Gesprächsfluss zu erzeugen, freundlich und ausgleichend in Kontakt zu treten, die Gesprächssituation schön und geschmackvoll zu gestalten und Anmut und Scharm spielen zu lassen, dann begegnet Ihnen Angelina mit einer entgegengesetzten Haltung: Angelina macht keine Umschweife, ist sehr direkt und kann darin recht karg und scharf in der eigenen Reaktion sein. Ihr Partner hat wenig Sinn für Ihre Verzierungen und bringt Sie ohne Umschweife auf den Kern. Ihm ist der Inhalt wichtiger als die Verpackung, und er sieht keine Veranlassung zu beschönigenden Kompromissen. Damit kann Angelina Sie verletzen, weil Sie sich in Ihrer ganzen Art infrage gestellt fühlen. Andererseits kann Angelina Sie jedoch auch wirklich auf den Punkt bringen, Ihnen den Blick für das Wesentliche schärfen und Sie zu klarer Entschiedenheit veranlassen. Sie schleifen Ihre Gedanken an der Härte Ihres Partners, konfrontieren ihn jedoch auch mit der Aufforderung, die andere Seite zu sehen und etwas mehr verständnisvolle Verbindlichkeit für die Andersartigkeit des anderen aufzubringen.

Freundschaft, Liebe und Erotik - Venus und Mars

Venus und Mars sind das klassische Liebespaar: sie symbolisieren die erotische Anziehungskraft zwischen dem weiblichen und dem männlichen Pol - und natürlich auch den Kampf der Geschlechter.

Der Mars ergreift die Initiative und setzt seine Impulse in die Tat um. Er will seinen Willen durchsetzen, Widerstände überwinden, kämpfen und erobern. Er will sich stark, potent, mutig und tapfer erleben. Er ist der jugendliche Held, der seiner Schönen mit Stolz den Hof macht und sie gegen mögliche Feinde verteidigt.

Dieses Spiel kann in allen Nuancen gespielt werden, je nach Naturell und Temperament. Der eine liebt den feurigen, dramatischen Auftritt - ein anderer wartet eher ab und geht planvoll auf sein Ziel zu. Wieder ein anderer mag es cool, lässig oder elegant, und schließlich mag jemand fürsorglich, leidenschaftlich oder träumerisch seine Avancen machen.

Trotz aller Kraft ist der Mars sehr verletzlich und braucht kluge Behandlung, die sein Ungestüm mäßigt, aber nicht bricht. Das kann die zu ihm passende Venus hervorragend.

Die Venus ist empfänglich für die Werbung des Mars, doch sie ist keineswegs passiv. Sie begnügt sich nicht damit, das Taschentuch fallen zu lassen und mit einem Augenaufschlag zu locken, sondern sie ist eine aktive Gestalterin der Beziehung. Sie nimmt die Impulse des Mars auf, kultiviert sie und gibt ihnen eine Form und einen Spielraum. Durch ihren Sinn für Schönheit, Ausgewogenheit und Frieden und durch ihre Fairness und Kompromissbereitschaft balanciert sie die Energien und schafft immer wieder eine neue Harmonieebene.

Beide Pole, der männliche und der weibliche, sind sich ebenbürtig, brauchen einander und stehen in einem dynamischen

Gleichgewicht zueinander. Jeder trägt seinen Teil zu einer gelungenen Beziehung bei. Die Anziehungskraft der Venus erweckt das Begehren und die Potenz des Mars. Und das Begehren des Mars erweckt die Anziehungskraft und Schönheit der Venus. Dieser Prozess kann gleichzeitig stattfinden: dann schlägt die Liebe wie ein Blitz ein. Oder es kann zeitlich versetzt geschehen: Erst fängt der eine Pol Feuer - und dann entzündet sich der andere daran.

Jeder Mensch hat beide Pole - Venus und Mars - in sich. Eine Frau ist erst richtig Frau, wenn sie auch ihre männliche Seite zum Ausdruck bringt. Ebenso rundet den Mann seine innere Weiblichkeit erst zum richtigen Manne ab.

In einer Beziehung zweier Menschen kommen 4 Kombinationen beider Pole zum Tragen:

- Die Venus von Partner 1 und der Mars von Partner 2

- Der Mars von Partner 1 und die Venus von Partner 2

Diese Kombinationen drücken die erotische Anziehung aus. Keineswegs muss der Mann immer den ersten Schritt tun: viele Männer lassen sich gern erobern, und die dazu passenden Frauen lieben es, die Initiative zu ergreifen. Bei homoerotischen Paaren ist es ebenso: Der eine Partner übernimmt eher die männliche Rolle, der andere die weibliche.

- Die Venus von Partner 1 und die Venus von Partner 2

Dieses Verhältnis der weiblichen Kräfte in beiden Menschen steht für Liebe, Schönheit, Verständnis, harmonischen Ausgleich, Kompromissbereitschaft und Freundschaft.

- Der Mars von Partner 1 und der Mars von Partner 2

Das Verhältnis der beiden männlichen Pole zueinander steht für Initiative, Mut, Entschiedenheit, Handlungsfähigkeit, Durchsetzungskraft und Konkurrenzverhalten.

Diese vierfache Dynamik in einer Liebesbeziehung spiegelt sich auf 3 Ebenen:

der körperlich-sinnlichen Liebe, der geistig-seelische Liebe und der spirituelle Liebe.

Zusammen ergeben sie eine harmonische, vollständige Einheit und, wenn jeder seinen Teil dazu beiträgt, höchste Befriedigung. Eine gute Beziehung fällt nicht einfach vom Himmel: jeder muss an sich selbst arbeiten und etwas von sich investieren. Selbst in Märchen müssen immer Aufgaben bewältigt werden, bevor die glückliche Hochzeit stattfindet. Machen Sie es also wie im Märchen: werden Sie zum Helden oder zur Prinzessin und lösen Sie die Rätsel. Dann gelangen Sie in den siebten Himmel!

Anziehungskraft durch Reife und Verlässlichkeit

Venus im Zeichen Steinbock

Sie schätzen Reife und Verantwortung in einer Beziehung. Partnerschaft ist nicht einfach eine sonnige Spielwiese für Sie, sondern trägt die Aufgabe der Verpflichtung in sich, die auch beschwerliche Seiten beinhaltet. Sie sind zäh und ausdauernd und können viel ertragen. Das Letztere sollten Sie jedoch nicht allzu sehr zum Ideal erheben, denn in einer unbefriedigenden Beziehung auszuharren um des Durchhaltens willen, ist letztendlich kein Dienst an Ihrer persönlichen Entfaltung. Die Arbeit lohnt sich, wenn die Basis stimmt.

Sie sind für Status empfänglich und richten sich nach gesellschaftlichen Normen. Ihr Partner sollte eine Position innehaben, die öffentliche Anerkennung genießt, sodass Sie sich ohne Einschränkung mit ihm auf dem gesellschaftlichen Parkett bewegen können. Sie

möchten respektiert werden.

Ihre erotische Ausstrahlung ist von einem reservierten, kühlen Scharm bestimmt und ein Hauch von Würde und Unnahbarkeit umgibt Sie. Sie sind korrekt und kontrolliert, auf jeden Fall nach außen. Wenn die Randbedingungen stimmen und die Tür nach außen geschlossen ist, können Sie jedoch auch Ihre Leidenschaft und Ihre Gefühle zum Vorschein kommen lassen.

Beziehungswunsch nach Freundschaft und Freiheit Ihr Venus im 11. Haus

Freundschaft ist eine Form von Zuneigung, die Sie sehr schätzen. Sie steht vielleicht noch höher in Ihrer Wertung als die Liebe, denn sie birgt mehr Freiheit und Gleichberechtigung, und die Rollenverteilung ist nicht so festgelegt. Für Sie ist es ein Bedürfnis, den Aspekt von Freundschaft in jede Liebesbeziehung zu tragen.

Für Ihre Freunde sind Sie gern bereit, sich zu engagieren. Das tun Sie vor allem mit Ihrer Gabe, Harmonie und Schönheit zu verbreiten, vielleicht dadurch, dass Sie ein schönes Fest veranstalten und die Gastgeberrolle spielen. Sie achten jedoch auf Ausgewogenheit und Gegenseitigkeit, denn Sie lieben Fairness und Gerechtigkeit. Sie haben keine Lust, sich ausnutzen zu lassen, um ein beliebtes Mitglied Ihres Freundeskreises zu sein.

Ihre Fähigkeit, einen ausgleichenden Einfluss auszuüben, können Sie auch in anderen Gruppierungen zur Geltung bringen. Sie sind sehr geeignet, kooperativ in einem Team zu arbeiten und eine angenehme, freundliche Atmosphäre zu verbreiten. Sie pflegen einen natürlichen, freundschaftlichen Umgang mit Ihren Mitmenschen und haben die Fähigkeit, in Konfliktsituationen ausgleichend zu wirken und Streitigkeiten zu schlichten.

Ihr Geschmack als Anreiz für die Kreativität von Angelina Jolie Ihr Venus im 5. Haus Ihres Partners

Sie, Brad Pitt, bringen Angelina spielerische Leichtigkeit. Sie wecken in Angelina die Lust, sich zu amüsieren, sich den angenehmen Seiten des Lebens zuzuwenden und sich die Zeit angenehm und kultiviert zu vertreiben. Mit Ihrem Sinn für Schönheit und Ausgewogenheit laden Sie Angelina ein, die kreative Seite zu entfalten. Vielleicht hat Ihr Partner künstlerische Neigungen, dann inspirieren Sie ihn wie eine Muse. Oder Sie erfreuen sich einfach an den Künsten anderer Menschen, gehen zusammen ins Konzert oder ins Theater

und genießen auch das Glas Champagner in der Pause.

Oder Sie inszenieren Ihre eigene Liebesgeschichte mit all Ihren Verführungskünsten, mit Drama und Lust. Wenn es zu melodramatisch wird, haben Sie die Gabe, einzulenken und eine neue Harmonie herzustellen, und zwar mit Humor. Sie können Ihren Partner umgarnen, ohne seine Identität und Kraft anzukratzen oder ihn in seinem Stolz zu kränken. Sie wissen mit diplomatischem Geschick, wieweit Sie gehen können und bringen es fertig, dennoch Ihr eigenes Anliegen einzubringen. Zusammen erscheint Ihnen das Leben anregend und gut zu meistern zu sein. Sie erleben sich vital und kraftvoll.

Ihrem Stil ist das Denken von Angelina Jolie fremd Venus Quincunx Partner-Merkur

Ihre Verbindung stellt eine kreative Herausforderung an Ihr Ausgleichsvermögen und an die Kommunikationsfähigkeit von Angelina dar, denn Sie verstehen sich nicht unmittelbar. Sie empfinden zunächst, dass Angelina gar nicht richtig auf Sie eingeht und Sie nicht so sieht, wie Sie sich selbst einschätzen. Sie haben das Gefühl, dass Sie Angelina mit Ihrem Scharm, Ihrem Schönheitsgefühl und Ihrer Art, eine harmonische Situation zu gestalten, nicht richtig erreichen und sind vielleicht verunsichert oder auch etwas frustriert. Dennoch fasziniert Sie die Andersartigkeit Ihres Partners, seine Weise zu kommunizieren. Etwas wird in Ihnen angerührt und veranlasst Sie, Ihre Wahrnehmung zu erweitern und etwas Neues, Unbekanntes zu integrieren, das Ihren eigenen Ausdruck vervollständigt.

Begegnen Sie Ihrem Partner zum Beispiel auf eine sanfte, träumerische Weise, ein bisschen unfassbar, manchmal vielleicht auch ausweichend, so treffen Sie bei ihm auf einen direkten, vitalen Ausdruck, er nennt die Dinge aus einem kraftvollen Selbstbewusstsein heraus beim Namen. Bleiben Sie sich treu, locken Sie ihn in den Zauber von nur geahnten Welten, entfalten vor ihm einen schönen Schleiertanz und animieren ihn, selbst einen Blick für die feineren Nuancen zu entwickeln. Ihr Partner ermutigt Sie, sich deutlicher und expressiver in Ihrem lyrischen Scharm zu zeigen.

Oder Sie gehen frisch und mit impulsiver Unmittelbarkeit auf Ihren Partner zu und holen ihn aus seiner tiefgründigen Gedankenhöhle heraus, in der er ernst, zäh und etwas misstrauisch nach den verborgenen Motivationen forscht, locken ihn dann mitten in den hellen Sonnenschein des prallen Lebens und platzen mit Ihrer Lebenslust und streitbaren Unabhängigkeit heraus, necken ihn lachend und provozieren ihn hitzig, einmal seine Schwere etwas beiseite zu lassen. Angelina wird Ihrem Scharm letztendlich nicht widerstehen können, jedoch auch einen Einfluss auf Sie haben. Angelina spricht in Ihnen

profunde Tiefen an, die Ihre impulsive Natur etwas zähmen und Ihnen den Blick für Ihre tiefer liegenden Motive und die Konsequenzen Ihres Verhaltens öffnen.

Durchsetzung durch Methodik und Konzentrationskraft Mars im Zeichen Steinbock

Ihr Handeln ist von Pflichtbewusstsein und Verantwortungsgefühl getragen. Sie haben eine nüchterne, pragmatische Einstellung und sind in der Lage, sich auf das Wesentliche zu beschränken. Sie gehen ohne Umschweife und Sentimentalitäten vor. Sie sind wie ein Steinmetz, der jeden Schlag gegen den harten Stoff mit konzentrierter Kraft ausführt. Sie sind zäh, verlässlich, konsequent und ausdauernd. Sie können hart gegen sich selbst und andere vorgehen und lassen sich bei Ihren Unternehmungen hauptsächlich von Nützlichkeitsabwägungen leiten.

Sie haben den Ehrgeiz, beruflichen Erfolg zu haben, müssen aber nicht unbedingt im Scheinwerferlicht stehen. Sie können sich gut mit der Position der grauen Eminenz im Hintergrund zufrieden geben, denn für Schmeicheleien und eitlen Ruhm sind Sie nicht zu haben: Sie machen Ihre Arbeit, und damit basta!

Im Kontakt sind Sie nicht von der geselligen Art, sondern eher ein Eigenbrötler. Sie sind sehr beherrscht und kommen nicht so leicht aus sich heraus. Tiefere Gefühle oder gar Schwäche zu zeigen und Hilfe von anderen anzunehmen, fällt Ihnen sehr schwer. Ihr Stolz lässt es nicht zu. Lieber probieren Sie es bis zur Erschöpfung allein. Ihre Liebe drücken Sie vor allem durch Ihre Verlässlichkeit und Ihre Leistungskraft aus.

Initiative zur beruflichen Etablierung Ihr Mars im 10. Haus

Ihre ganze Tatkraft und Ihr Ehrgeiz sind auf Ihre Karriere und Ihre berufliche Position ausgerichtet. Sie bringen sehr viel Energie auf, um durch Ihre Leistungen einen anerkannten Status in der Gesellschaft zu gewinnen. Sie möchten sich stark, selbstbewusst und überlegen empfinden und so gesehen werden. Wenn Sie in den Spiegel der Öffentlichkeit blicken, möchten Sie mit Stolz auf die Bilder in der Presse schauen: Seht her, das bin ich!

Wenn Sie im Verborgenen Ihrer selbst nicht richtig gewiss sind, neigen Sie dazu, Ihre Vormachtstellung auch mit rücksichtslosen Mitteln durchzusetzen. Sie ernten jedoch

dadurch nicht die Anerkennung, nach der Sie sich sehnen, sondern im Gegenteil Ablehnung und Streit. Sie lassen sich nichts sagen und kämpfen mit Autoritäten. Sie haben zwar Macht, sind aber nicht der strahlende, bewunderte Held, der Sie gern sein wollen.

Wenn Ihr Beruf Ihrem Arbeitsethos und Ihrem tief empfundenen Verantwortungsgefühl gegenüber dem Ganzen entspricht, haben Sie die Kraft, sehr viel zu bewegen und kraftvolle Impulse für neue Entwicklungen zu setzen.

Ihre Impulse für den kreativen Bereich von Angelina Jolie Ihr Mars im 5. Haus Ihres Partners

Sie, Brad Pitt, bringen Angelina in Schwung - Sie geben Angelina Impulse für den eigenen kreativen Selbsta Ausdruck und Sie regen Angelina zu vielerlei Unternehmungen an. Wenn Ihr Partner in seiner Selbstentfaltung gehemmt ist, dann können Sie ihn ermutigen, mehr aus sich herauszukommen und sich zu zeigen. Falls Angelina einen starken Geltungsdrang hat, dann könnten Sie aneinander geraten und Konkurrenzkämpfe miteinander ausfechten, jedoch nicht verbiestert und verbissen, sondern eher sportlich-spielerisch. Beide spüren Sie Ihre Kraft und messen sich darin.

In der Erotik ergreifen Sie gern die Initiative und erleben sie als vitalen Selbsta Ausdruck. Sie wollen Ihre Liebe vor allem lustvoll und spielerisch inszenieren, und es muss Spaß machen. Sie gewinnen Ihrer Beziehung die amüsante Seite ab und Sie lieben es, gemeinsam aufzutreten, ein bisschen aufzufallen, gesehen zu werden, immer umgeben von einer Aura aus Drama und Erotik.

Stolz mag in Ihrer Beziehung eine Rolle spielen. Wenn er stark ausgeprägt ist und allzu sehr verletzt wird, werden Sie oder Angelina möglicherweise eher bereit sein, die Beziehung abubrechen, als Ihre Haltung zu ändern und eine neue Position einzunehmen. Um das Kind nicht mit dem Bade auszuschütten, sollten Sie sich anschauen, mit welcher Rolle Sie sich dann identifizieren und ob diese Rolle Ihnen und Ihrem Wohlergehen nützt.

Ihr Tun in Konkurrenz zu dem von Angelina Jolie

Mars Quadrat Partner-Mars

Sie spornen sich gegenseitig zu sehr viel Handlungsenergie an - bis hin zu Aggressionen durch die Reibungsspannung, die zwischen Ihnen wirkt. Dies ist kein ruhiger Aspekt, sondern er hält Sie ständig in Bewegung. Alles, was der eine tut, löst eine Art Sprungbereitschaft im anderen aus. Sie sind wie zwei Kämpfer, die einander im Ring umkreisen, immer auf Angriff oder Verteidigung ausgerichtet und gefasst. Sie provozieren sich gegenseitig, Ihre Kraft herauszubringen und sie am anderen zu messen. Das Dynamit, das zwischen Ihnen existiert, braucht eine sorgfältige Handhabung, damit nicht das ganze Haus in die Luft fliegt, sondern gezielte und dosierte Sprengladungen gesetzt werden können.

Sie machen sich gegenseitig durch Ihre heftigen Reaktionen, Ihre Betroffenheit und die daraus resultierenden Missverständnisse auf Aspekte und Konsequenzen Ihres Vorgehens aufmerksam, die Sie vorher nicht gesehen und bedacht haben. Ihre Einsichtsbereitschaft und Ihre Fähigkeit, Kritik anzunehmen und sich zu verändern, entscheiden darüber, wie fruchtbar Sie das zwischen Ihnen vorhandene Energiepotenzial für sich und die Entwicklung Ihrer Beziehung nutzen.

Sind Sie zum Beispiel sehr impulsiv, eigensinnig und leicht aggressiv, wenn Sie sich provoziert oder in Ihrem Stolz gekränkt fühlen, dann wird Angelina ebenso schnell sehr subjektiv und emotional reagieren. Angelina fühlt sich zum Beispiel in der eigenen guten Absicht verletzt und gekränkt, wenn Sie auf das Angebot der wohlmeinenden Fürsorglichkeit nicht eingehen, sondern Ihren eigenen Kopf durchsetzen wollen. Mütterliche Handlungsenergie prallt auf impulsive, jugendliche Aufbruchenergie: der eine fühlt sich beleidigt, der andere eingeeengt. Beide haben Sie das Recht auf Ihre eigene Art - und es ist sehr nützlich, sie bewusst an sich wahrzunehmen und sie dem Anderen genau zu übersetzen, denn der Kern, die gute Absicht sind immer vorhanden, nur verschieden ausgerichtet.

Sie kämpfen mit Angelina Jolie um Macht und Kontrolle

Mars Quadrat Partner-Pluto

Zwischen Ihnen sind machtvolle Energien am Wirken, die mit sehr viel Sorgfalt, Disziplin und Einsichtsbereitschaft gehandhabt werden müssen, um nicht zerstörerisch zu explodieren. In dieser Konstellation steckt eine enorme Herausforderung, die Sie beide ganz verwandeln, jedoch auch zu heftigen Machtkämpfen führen kann, je nachdem, wie frei oder unterdrückt Sie sich in Ihrer Durchsetzung und Handlungsfähigkeit empfinden.

Selbst wenn Sie bisher Ihre aggressiven Impulse im Zaum gehalten haben, werden diese jetzt bei genügender Reizspannung und Provokation massiv hervorbrechen. Das kann für Sie durchaus befreiend und heilsam sein, doch nur dann, wenn Sie Angelina lediglich als Auslöser betrachten und nicht in Ihrer ohnmächtigen Wut mit Vorwürfen und Schuldzuweisungen um sich schmeißen.

Bei voller Erregung ist das nicht leicht - doch Sie können Angelina in gewisser Weise sogar dankbar sein, dass Sie jetzt in Kontakt mit dieser enormen Kraft kommen, denn es ist Ihre Kraft, die im Kern nach konstruktiven Ausdrucksmöglichkeiten sucht.

Die Falle dieser Konstellation liegt darin, dass Sie Ihre eigene Macht auf Angelina projizieren, sie als Fremdbestimmung erleben und dagegen ankämpfen. Ihre Erlebnisse mit Ohnmacht in der Vergangenheit sind für diesen Mechanismus verantwortlich. Sie inszenieren das alte Muster noch einmal, um schließlich zu erkennen, dass niemand Macht über Sie haben kann außer Ihnen selbst. Diese Macht verlangt allerdings von Ihnen, dass Sie bereit sind, die volle Verantwortung und die Konsequenzen für Ihre Handlungen zu übernehmen. So werden Sie frei von Manipulation und Fremdbestimmung und können beginnen, kooperativ mit Angelina zusammenzuarbeiten. Daraus erwachsen Ihnen Energien, die Sie in machtvoll gemeinsame Projekte stecken können.

Individualität und Selbsta Ausdruck - Sonne und Ascendent (AC)

Die Sonne in Ihrem Horoskop symbolisiert Ihren bewussten Willen, die in Ihnen angelegte Persönlichkeit in ihrer einzigartigen Gestalt und Aufgabe schöpferisch zum Ausdruck zu bringen. Sie zeigt, welche Rolle im Lebenstheater Ihrem innersten Wesen gemäß ist, wie Sie die dazugehörigen Qualitäten entwickeln (Sonne im Zeichen) und wo Sie sie einsetzen können und wollen (Hausposition). Welche Vorstellungen haben Sie von Ihrer Identität, die Sie verwirklichen wollen und was sind Sie bereit, dafür zu tun? Welchen Grad an Selbstbestimmung streben Sie in Ihrem Leben an?

In einer Partnerschaft stoßen zwei Ichs mit ihren jeweils eigenen Wünschen nach Selbstverwirklichung aufeinander. Wie ist das Kräfteverhältnis zwischen Ihnen und Ihrem Partner? Unterstützen Sie sich gegenseitig in Ihrer Entfaltung oder bremsen Sie sich - oder stehen Sie zueinander in Konkurrenz und bekämpfen sich? Wieweit können Sie Ihre Verschiedenheit akzeptieren und fruchtbar nutzen?

Ihre Sonne, d.h. Ihre Individualität, aktiviert bestimmte Lebensbereiche und Aspekte in der Persönlichkeit Ihres Partners - und natürlich auch umgekehrt. Dort geben Sie sich gegenseitig die Energie, Ihre eigenen Ideen und Vorhaben zu verwirklichen. Wenn Sie stark und in Ihrer inneren Kraft gegründet sind, können Sie auch eine andere starke Persönlichkeit neben sich groß werden lassen, ohne dass Ihnen "ein Zacken aus Ihrer Krone fällt". Sie können dann Ihr schöpferisches Potenzial zusammen tun und daraus das Optimum gestalten.

Der Ascendent (AC) fällt in das Zeichen, das zu Zeit und Ort Ihrer Geburt im Osten aufstieg (lat. ascendere = aufsteigen). Er beschreibt, auf welche Weise Sie die Szene betreten, welches Ihre ersten Impulse sind, mit denen Sie auf die Welt zugehen und Ihre Erfahrungen beginnen. Der AC steht sozusagen für die Verpackung, mit der Sie Ihr ganzes Persönlichkeitspaket präsentieren. Er zeichnet den Weg, den Sie beschreiten, um zu den Qualitäten der Sonne zu

gelangen. Ihr AC fällt ebenfalls in Lebensbereiche Ihres Partners und aktiviert die dort anliegenden Aufgaben. In gewisser Weise "sticht" er beim Partner die zu behandelnden Themen wie ein Weinfass an und öffnet den Fluss der Energien.

Die Aspekte Ihrer Sonne und Ihres AC zu den Horoskopfaktoren Ihres Partners zeigen die energetischen Verflechtungen zwischen Ihrem Wunsch nach Selbstverwirklichung und Selbstdarstellung und den verschiedenen Persönlichkeitsanteilen Ihres Partners an.

Selbsta Ausdruck durch Offenheit und Erkenntnisdrang Sonne im Zeichen Schütze

Ihre optimale Entfaltung finden Sie, wenn Sie Ihren Lebensweg als eine Reise betrachten, auf der Sie die Geheimnisse des Lebens enthüllen und deren innere Gesetzmäßigkeiten erkennen, während Sie ganz konkret von Station zu Station unterwegs sind. Ihr Feuer entzündet sich immer an der Aussicht, neue Horizonte zu erleben, noch höher aufzusteigen und einen noch größeren Überblick über das Puzzle des Lebens zu gewinnen. Ihr individueller Selbsta Ausdruck bekommt erst die richtige Proportion und Bedeutung, wenn Sie ihn in Beziehung zum Kosmos setzen. Daraus entsteht Ihr Wunsch, all Ihr erworbenes Wissen auch Ihren Mitmenschen zugänglich zu machen. Sie möchten Ihre Freude und Begeisterung darüber teilen, dass Sie etwas erkannt haben, und vor allem, dass es überhaupt möglich ist, etwas zu erkennen und aus dem Gefängnis der Unwissenheit aussteigen zu können. Wenn Sie sehen, wie sich Menschen in ihren undurchschaute Lebensumständen mitunter quälen, möchten Sie am liebsten auf den Marktplatz stürmen und eine feurige Predigt von der möglichen Erlösung halten! Sie können gar nicht verstehen, dass jemand freiwillig im Gefängnis bleibt.

An diesem Punkt haben Sie noch etwas dazuzulernen, nämlich: dass gemäß der Überzeugung manch anderer alles zum Besten geordnet ist, und manch einer eben gerade die Gefängniserfahrung noch braucht, um aufzuwachen.

Persönliche Entfaltung durch berufliche Verantwortung Ihr Sonne im 10. Haus

Sie haben das starke Bedürfnis, Ihre Persönlichkeit im Beruf auszudrücken und zu verwirklichen. Sie fühlen einfach, dass Sie dort am richtigen Platz sind. Sie brauchen eine Aufgabe, die Ihr zentrales Anliegen widerspiegelt, das Sie als Ihre Berufung empfinden, und Sie werden nicht lockerlassen, bis Sie sie gefunden haben und wissen, wann es so ist. Denn dann strömt eine ungeheure Kraft durch Sie durch. Sie fühlen sich vitalisiert, begeistert und verantwortlich. Sie erleben es als Glück, Ihren speziellen Beitrag leisten zu

können. Und Sie genießen die Anerkennung und den Erfolg, der zwangsläufig daraus entsteht, denn Sie haben den richtigen Schlüssel gefunden.

Die Hindernisse auf dem Weg erwecken Ihre Zähigkeit und Ausdauer und sind ein wie ein Test, ob Sie auf dem richtigen Weg sind und Ihr Anliegen wirklich stimmig ist. Sie werden geprüft, wie sehr Ihre Aufgabe Ihnen am Herzen liegt und wie ernst es Ihnen damit ist, was Sie bereit sind, dafür zu tun. Oder ob Sie einfach umkehren oder aufgeben. Ihre Situation ist wie die eines Bergsteigers: Je höher Sie steigen, desto mühsamer und gefährlicher wird es. Nur Ihr leidenschaftlicher Wunsch, den Gipfel zu erreichen, gibt Ihnen die Kraft, alle Hindernisse, Zweifel und Schwächen zu überwinden und die wache Konzentration aufzubringen, jeden einzelnen Schritt richtig zu setzen. Und ebenso wie der Bergsteiger, können Sie nicht ewig dort oben bleiben, sondern müssen auch wieder absteigen, hinunter in die Ebene, zu den anderen.

Ihre Individualität stärkt die Geborgenheit von Angelina Jolie Ihr Sonne im 4. Haus Ihres Partners

Sie, Brad Pitt, werfen Licht in die intimsten Bereiche Ihres Partners und machen ihm die tiefsten emotionalen Schichten seines Wesens bewusst: seine subjektiven Bedürfnisse nach Wärme und Geborgenheit. Ihre kraftvolle Ausstrahlung ermutigt Angelina, sich Ihnen anzuvertrauen.

Sie wenden sich zusammen gern ihren Innenwelten zu, ziehen die Vertrautheit ihrer Privatsphäre dem Getriebe der Außenwelt vor und tanken neue Lebenskraft in ihren eigenen vier Wänden. Wenn Sie Familie haben, entfalten Sie ihre Kreativität in ihrem Kreis. Sie spielen mit den Kindern, malen, basteln, erfinden Geschichten. Oder Sie genießen die Zweisamkeit zu Hause. Ungestört tauchen Sie in Ihre Gefühlswelt ein oder entwickeln Ideen, wie Sie Ihr Zuhause noch schöner und gemütlicher gestalten können.

Wenn Sie zusammen sind, steigen vielleicht Erinnerungen aus der Vergangenheit auf, Familiengeschichten, die alte Gefühle - schöne wie schmerzliche - wieder lebendig werden lassen. Drücken Sie sie mit aller Intensität aus, die Sie spüren. So können Sie herausfinden, wie manche der aktuellen Verhaltensweisen aus Erfahrungen in der Kindheit herrühren und wie Sie für die heutige Lebenssituation angemessenere Reaktionen entwickeln können.

Ihr Selbstaussdruck provoziert das Denken von Angelina Jolie Sonne Opposition Partner-Merkur

Angelina betrachtet Ihren Selbstaussdruck aus dem maximalen Abstand heraus, nämlich von dem Ihnen gegenüberliegenden Pol aus. Und Ihre Darstellungsweise ist genau das Gegenteil von dem, was und wie Angelina denkt und kommunizieren möchte.

Wenn Sie zum Beispiel sehr emotional veranlagt sind, mit vielen Stimmungsschwankungen wie von himmelhoch jauchzend bis zu Tode betrübt und mit einer großen Sehnsucht nach seelischer Geborgenheit, dann hat Angelina eine Art zu denken, die kaum etwas mit Gefühlen zu tun hat: Ihr Partner ist nüchtern und sachlich und sieht sofort das Wesentliche und Nützliche in einer Situation. Er lässt sich von Emotionen nicht so leicht beeindrucken. Gleichwohl sieht er Ihr instinktsicheres Einfühlungsvermögen und Ihre Fürsorglichkeit. Er nimmt Ihre subjektiven Begründungen für Ihr Verhalten wahr und auch Ihr ganzes Arsenal von Ausreden, wenn Sie sich vor etwas drücken oder Angst davor haben.

Jetzt kommt es darauf an, wieweit Angelina die eigenen Gefühle kennt und zulässt oder sie verdrängt. Wenn Ihr Partner die Schwierigkeiten kennt, die einem die eigenen Gefühle beim Verfolgen von Zielen bereiten können, dann hat er Verständnis für Sie, Brad Pitt, und kann Ihnen mit seinen gut strukturierten und praktikablen Denkansätzen und Methoden eine echte Hilfe sein: er kann Sie beim Finden Ihres Weges unterstützen. Andernfalls fühlen Sie sich unverstanden und gemaßregelt, und seine Appelle an Ihre Vernunft und Ihr Erwachsensein erreichen Sie nicht. Sie reagieren dann eher mit Trotz und Verweigerung auf all seine gute Durchorganisiertheit. In einer fruchtbaren Synthese profitieren Sie aber beide voneinander.

Ihrem Wesen ist das Stilgefühl von Angelina Jolie fremd Sonne Quincunx Partner-Venus

Sie suchen in Angelina einen schönen Spiegel für Ihre spezifische Art, Ihre Persönlichkeit zum Ausdruck zu bringen. Ihr Partner blickt Sie aber aus einer ganz anderen, ungewohnten Perspektive an. Sein Harmonieverständnis, sein Gefühl für Ausgewogenheit und sein Geschmack gründen sich auf Kriterien, die keine unmittelbare Resonanz auf Ihre Art der Selbstentfaltung ergeben. Umgekehrt geht es Ihnen ebenso, und dennoch besteht eine subtile Attraktion, ein sehnsüchtiger Blick auf das, was der andere jeweils an sich hat.

Zunächst mögen Sie einen leisen Schmerz empfinden, dass Sie nicht so gesehen werden, wie Sie sich selbst gut finden. Doch schließlich bekommen Sie Aspekte gespiegelt, die Ihrer

Persönlichkeit einen feinen, ungeahnten Zauber geben, wie etwa die Prise eines exotischen Gewürzes einer Speise die aparte Abrundung gibt.

Sie möchten mit Ihrer vitalen Stärke und Ihrer schöpferischen Kraft die Aufmerksamkeit und das Entzücken von Angelina erregen, erleben, wie Ihr Partner seinen Scharm durch Ihre Anregung entfaltet. In dieser Rückspiegelung von Zustimmung und Liebe möchten Sie sich baden. Angelina reflektiert jedoch eine Ebene Ihres Seins, die Ihnen möglicherweise bis dahin nicht bewusst war. Es ist, als ginge Ihr Partner an Ihrem Angebot vorbei und griffe nach etwas, was Sie nicht unter der Rubrik "liebens- und beachtenswert" eingeordnet haben. Daher erscheinen Sie selbst und Ihre "Schöpfung", die Sie nach außen bringen möchten, in einem ganz neuen, ungewohnten Licht: Sie erleben sich bereichert und vervollständigt.

Sie berühren gegenseitig in sich eine Sehnsucht nach einem Seinszustand, der Sie vertieft und erweitert, der für Sie wie von einem Geheimnis umgeben ist und die Lösung eines Rätsels birgt. Sie ahnen neue Freuden und Möglichkeiten für die Entfaltung Ihres kreativen Potenzials.

Die Originalität von Angelina Jolie macht Sie kreativ Sonne Sextil Partner-Uranus

Angelina regt Ihre persönliche Entwicklung und die Entfaltung Ihres kreativen Potenzial sehr an. Durch Unkonventionalität und Originalität inspiriert Angelina Sie zu ganz neuen Möglichkeiten des Selbstaudrucks. Wahrscheinlich haben Sie viel Spaß miteinander und unternehmen interessante und ungewöhnliche Dinge zusammen. Vielleicht philosophieren Sie auch über neue gesellschaftliche Entwicklungen aus einem übergeordneten Blickwinkel heraus.

Angelina kann Ihnen Ihre Position als Individuum in einer Gruppe von Gleichgesinnten bewusst machen und Ihr Blickfeld dadurch erweitern. Sie fühlen sich mit Ihren Talenten und Qualitäten eingebunden in ein größeres Netzwerk von Beziehungen, die sich gegenseitig befruchten. Es geht für Sie nicht in erster Linie darum, der Größte zu sein, sondern Ihre Einzigartigkeit mit Teamgeist, Solidarität und Gleichberechtigung zu verbinden. Falls Sie zum Einzelkämpfertum neigen, können Sie sich von dieser Anstrengung lösen und sich von der Energie des Netzes elektrisieren und tragen lassen - wenn Sie bereit sind, Ihren Teil dazu zu tun. Angelina hilft Ihnen, alte, konventionelle Bahnen zu verlassen und Ihre eigene Originalität zum Ausdruck zu bringen.

Vorsichtiges, einfühlsames Auftreten AC im Zeichen Fische

In jeder neuen Situation, auf die Sie treffen, erspüren Sie die vorhandene Atmosphäre mit feinsten Sensoren, die in ihrer Sensibilität über die konkrete Wahrnehmung Ihrer Sinnesorgane hinausgehen. Sie sehen auch mit inneren Augen und lauschen auch mit inneren Ohren und Sie bekommen alle unausgesprochenen Zwischentöne und alle verborgenen Bilder mit. In Ihren Augen ist manchmal ein seltsamer Schimmer, eine geheimnisvolle Transparenz, und man spürt, dass Sie weit hinter die dargebotene Fassade in die Tiefen der Seele Ihres Gegenüber blicken können.

Sie sind stark beeinflussbar und können sich zuweilen ganz verlieren und ohne Kontakt zu Ihrem eigenen Zentrum in seelischem Niemandsland umherirren. Ihre Anpassungsfähigkeit dient Ihnen manchmal als Selbstschutz und manchmal führt sie Sie bis zur Selbstaufgabe. Um wieder in Ihre Mitte zu kommen, brauchen Sie den Rückzug auf das Alleinsein mit sich. Wenden Sie Ihre seismografische Sensibilität einmal von der Außenwelt ab und richten Sie sie auf Ihr Inneres! Spüren Sie Ihren Körper, dann bekommen Sie wieder festen Halt!

Soziale Not rührt an Ihr empfindsames Herz, doch Sie brauchen Unterscheidungsvermögen, um nicht irgendwelchen sentimental Geschichten aufzusitzen, die letztlich auf Betrug basieren. Nehmen Sie sich auch Ihrer eigenen seelischen Not an und stillen Sie sie.

Sie aktivieren Partnerschaftlichkeit bei Angelina Jolie Ihr AC im 7. Haus Ihres Partners

Die Art, wie Sie, Brad Pitt, auf Menschen und Situationen zugehen, energetisiert bei Angelina den Bereich der Beziehungen. Ihre Impulse regen die Bereitschaft von Angelina an, sich einzulassen und die eigenen Vorstellungen von Harmonie und Partnerschaftlichkeit zum Ausdruck zu bringen.

Zusammen können Sie eine Ausgewogenheit von Geben und Nehmen herstellen, in der sich jeder zufrieden fühlt. Sie locken den Scharm und die Fähigkeit, eine Situation schön und stilvoll zu gestalten, aus Angelina heraus und genießen das stilvolle Ambiente.

Sie fühlen sich auf jeden Fall freundlich von Angelina aufgenommen. Vielleicht necken Sie einander gelegentlich, denn Sie haben beide Spaß daran, den jeweils anderen ein bisschen herauszufordern. Krasse Konfrontationen wird es jedoch wahrscheinlich nicht geben, dazu

bringt Angelina zu viel Kompromissfähigkeit mit.

Ihr Auftreten in Spannung zum Wesen von Angelina Jolie AC Quadrat Partner-Sonne

Ihr Auftreten und die Belange, die Sie verfolgen, erzeugen eine Spannung zu dem zentralen Anliegen, das Angelina in der eigenen Persönlichkeit zum Ausdruck bringen möchte. Sie zeigen ein anderes Temperament und Tempo, einfach einen ganz anderen Stil in Ihrem Ansatz, als der, dem Angelina vertraut und angenehm ist. Und Sie fühlen sich ebenfalls nicht unmittelbar verstanden.

Doch diese Spannung kann sehr fruchtbar sein, wenn Sie sich die Mühe machen, den Nutzen herauszufinden. Sie bieten sich beide gegenseitig Aspekte des Wollens und Verhaltens, die Ihnen jeweils neue Fassetten eröffnen. Die Energie zwischen Ihnen kann etwas Provokatives haben, das Sie in Schwung bringt, auch wenn es zunächst unbequem sein mag. Reibung erzeugt Wärme!

Wenn jeder von Ihnen mit einer gewissen Sturheit auf seiner Position hockt, bringt gerade diese Spannung Sie in Bewegung. Schließlich können Sie eine neue Synthese finden und Erweiterung und Toleranz erfahren. Plötzlich sind die Differenzen nicht mehr so wichtig, und der Stress verschwindet. Wenn Sie sich stark für ein gemeinsames Ziel engagieren, fällt es Ihnen am leichtesten, beide Ansätze zu integrieren.

Ihr Auftreten passt zu den Maßstäben von Angelina Jolie AC Trigon Partner-Saturn

Für Ihre Art, auf die Welt zuzugehen und sich zu präsentieren, finden Sie in Angelina eine verlässliche Stütze, die Ihnen den Rücken stärkt. Klare Strukturen, Sachlichkeit, Verantwortungsgefühl und Beharrlichkeit kennzeichnen die Grundhaltung von Angelina: Ihr Partner sucht Stabilität und langfristige Perspektiven und lässt sich nicht von Eintagsfliegen ködern. Mit Angelina können Sie Ihre Vorhaben also sehr gut planen und Schritt für Schritt in konkrete Realität umsetzen.

Manchmal könnten Sie sich durch die Ernsthaftigkeit und Nüchternheit von Angelina in Ihrem unmittelbaren Schwung gerade dann gebremst fühlen, wenn Sie begeistert etwas beginnen wollen. Doch der Blick von Angelina für das Wesentliche wird Sie auch vor manchen überstürzten Aktionen und den entsprechenden Konsequenzen bewahren können.

Ihre Direktheit wiederum hat etwas Erfrischendes für Ihren Partner, besonders wenn sich etwas Staub in seinem Normengebäude angesammelt hat und er sich ausschließlich auf Bewährtes bezieht. Ihre Initiativen mögen Angelina animieren, einmal etwas Neues auszuprobieren und die eigenen Prinzipien und Maßstäbe dahingehend zu überprüfen, ob sie für die gegenwärtige Lebenssituation noch Gültigkeit haben und nützlich sind. "Gemäßigter Fortschritt" könnte Ihre gemeinsame Devise sein.

Ihr Auftreten bringt Verunsicherung für Angelina Jolie AC Quadrat Partner-Neptun

Sie werden gelegentlich durch eine diffuse, zum Teil chaotische Energie bei Angelina in Ihren Handlungsimpulsen verunsichert. Kurz, nachdem Sie z.B. noch genau wussten, was Sie wollten, mögen Sie fast unmerklich in einen Zustand geraten, in dem Sie nicht mehr klar sehen und sich lähmend unentschieden und gleichgültig fühlen - so als ob Sie von einer Nebelwand eingehüllt oder in einem unsichtbaren Netz gefangen wären. Ihre Ichgrenzen sind in diesem Falle auf unproduktive Weise aufgeweicht, und Sie brauchen eine bewusste Willensanstrengung, um sich diesem subtilen, unsichtbaren Sog zu entziehen und sich abzugrenzen.

Es gibt jedoch auch eine sehr konstruktive und produktive Variante dieser Kräftekombination zwischen Ihnen und Angelina. Sie können sich das ungeheure Reservoir von Angelina an kreativer Fantasie und alternativen Visionen zunutze machen und es in konkrete Projekte einfließen lassen. Ebenso könnten das umfassende Mitgefühl mit aller leidenden Kreatur und die Sehnsucht bei Angelina nach Allverbundenheit Ihre egozentrischen Tendenzen auflösen und Ihnen eine Bewusstseinsweiterung beschermen, die Ihr Tun in einen umfassenderen Zusammenhang stellt.

Um den bestmöglichen Gewinn aus dieser Spannung zu ziehen, ist es besonders wichtig, Klarheit und sorgsames Unterscheidungsvermögen in jeder Situation zu entwickeln. So dämpfen Sie das Risiko der Illusion, Täuschung und Selbsttäuschung auf ein Minimum ein.

Entwicklungspotenzial, Horizonterweiterung - Jupiter und Saturn

Jupiter und Saturn bilden ein Paar von polaren Kräften, die sich gegenseitig ausgleichen, so wie etwa die Beuge- und Streckmuskeln unserer Extremitäten. Im Idealfall bringen diese Kräfte ein optimales, fruchtbares Zusammenspiel mit konkreten Ergebnissen hervor.

Jupiter entspricht dem Prinzip der Ausdehnung, der Suche nach dem Optimum. Er veranlasst Sie, über den Tellerrand Ihres Alltagslebens hinauszublicken und neue Bewusstseinshorizonte zu entdecken. Ihre Selbstdefinition, die meistens aus Kindheits- und Partnerschaftserfahrungen stammt, erfährt nun eine Erweiterung. Sie beginnen, Ihr Leben in einem größeren Zusammenhang zu erleben und nach dem Sinn und der Bedeutung alles Seienden und des Menschseins an sich zu fragen. Sie suchen nach Erkenntnis der übergeordneten Gesetzmäßigkeiten, die hinter Ihrem Schicksal am Werke sind - und Sie kommen in die Lage, sich selbst und Ihre Lebensumstände aus einer weiteren Perspektive zu betrachten. Sie sehen neue Möglichkeiten des Seins und des Verstehens und begeistern sich an neuen Handlungs- und Erfahrungsspielräumen. Sie öffnen sich für mehr Glück, Wohlstand und höhere Ziele und blicken optimistisch in die Zukunft in dem Glauben an den letztendlich guten Ausgang aller Dinge. Jupiter ist Ihr innerer Kolumbus, der aus der Kraft seiner Überzeugung, dass es ein Land jenseits des Ozeans gibt, das Abenteuer ins Unbekannte wagt.

Saturn hingegen symbolisiert die Kraft in Ihnen, die alle Pläne und Möglichkeiten auf konkrete Realisierung hin überprüft. Auf dieser Ebene lassen Sie sich nicht durch schöne Versprechungen verlocken, sondern klopfen alles auf Tragfähigkeit und Verlässlichkeit ab. Dieser Persönlichkeitsanteil lässt Sie planvoll, konsequent und verantwortungsbewusst eine Aufgabe übernehmen und ausführen. Er hält Zähigkeit und Frustrationstoleranz für Sie bereit und ermöglicht Ihnen dadurch, auch einmal Durststrecken zu überstehen. Er gibt Ihnen eine Struktur für Ihr Leben, so wie das Rückgrat Ihrem Körper Halt gibt. Sie konzentrieren sich auf das Wesentliche und schauen auf Effizienz bei Ihren Unternehmungen. Saturn steht für die Normen und Wertmaßstäbe, denen Sie sich verpflichtet fühlen und die die Ethik Ihres Handelns ausmachen. Saturns Motto könnte sein: "In der Beschränkung zeigt sich der Meister."

Der Expansionsdrang Ihrer Jupiterseite neigt gelegentlich dazu, über das Ziel hinauszuschießen und im euphorischen Schwung die realen Gegebenheiten zu ignorieren. Ihr Saturnanteil holt Sie dann mitunter unsanft auf den Boden der Tatsachen. Meist zeigt er sich als von außen kommende Einschränkung: Ihnen werden die Zügel angelegt, und vielleicht gebärden Sie sich zunächst wie ein Wildpferd, das eingefangen wird, um gezähmt zu werden. Vielleicht aber sind Sie auch froh, dass es eine Instanz in Ihnen gibt, die Sie an die Hand nimmt und Sie auf verlässliche Wege mit klaren Regeln führt.

Ihre Saturnseite kann wiederum die Strukturiertheit und den Formalismus übertreiben und Ihr Leben dadurch zu Verhärtungen und Erstarrung führen: Alles wird dann furchtbar ernst, nur noch Pflichten, Normen, Vorschriften, Verbote und nüchterne Effizienz - bis Sie das Gefühl haben, im Gefängnis zu sitzen. Hier kann Jupiter ausgleichen: Ihnen Ausflüge zu neuen Horizonten erlauben, Ihre Begeisterung für neue Möglichkeiten wecken und Toleranz für großzügigere Sichtweisen ins Spiel bringen.

Die Aspekte der anderen Planeten zu Jupiter und Saturn geben die Modifizierungen dieser Kräfte in Ihrer Persönlichkeit an. Bitte lesen Sie auch die Texte zu den Aspekten von Jupiter und Saturn in den anderen Kapiteln.

Impulsive Begeisterung für neue Möglichkeiten Jupiter im Zeichen Widder

Sie sind schnell begeistert und bereit, neue Möglichkeiten auszuprobieren, wenn Sie sie für sinnvoll halten. Ihre Unternehmungslust paart sich mit Ihrem Bedürfnis, neue Horizonte zu gewinnen und mehr aus Ihrem Leben zu machen, sei es in Ihrer Beziehung, Ihrem Beruf oder in einem anderen Gebiet, dem Ihr Engagement gilt. Beflügelt von Ihrem Ziel ergreifen

Sie mit unbekümmertem Mut, Überzeugung und Pioniergeist die Initiative und spüren die Lust an der Herausforderung. "Probieren geht über Studieren" könnte Ihre Devise sein. Und so lassen Sie sich nicht entmutigen, wenn etwas nicht klappt, sondern versuchen es an anderer Stelle erneut.

Haben Sie kein klares Ziel, könnten Sie hier und da herumprobieren, alles Mögliche anfangen und nichts zu Ende bringen. Da Sie jedoch letztlich etwas Bedeutsames auf die Beine stellen möchten, werden Sie nicht locker lassen, bis Sie schließlich etwas gefunden haben, das Ihnen genug Spielraum und Anregung gibt, um Sie bei der Stange zu halten und die Zielgerade zu finden.

Optimistisches Zugehen auf die Welt Ihr Jupiter im 1. Haus

Sie gehen mit Offenheit und Enthusiasmus auf das Leben zu und erwarten das Allerbeste. In Ihrer positiven, optimistischen Haltung sehen Sie lauter Gewinn bringende Möglichkeiten für Wachstum und Entwicklung. Ihre Begeisterung und Ihre selbstverständliche Zuversicht in den guten Ausgang Ihrer Unternehmungen sind ansteckend und öffnen Ihnen viele Türen. Sie gewinnen leicht Zugang zu Ihren Mitmenschen, reißen sie mit und erfahren vielfache Förderung. Sie treten mit groß angelegten, expansiven Plänen auf und ergreifen mit Elan und mit der besten Absicht die Initiative.

Diese Energie kann Sie selbst - und in der Folge auch andere - dazu verführen, über das Ziel hinauszuschießen, sich zu übernehmen und übertriebene Versprechungen abzugeben, die Sie realistischweise nicht halten können.

Zum Ausgleich wäre es förderlich, mehr abzuwägen bzw. auch andere Standpunkte anzuhören sowie methodisch und planvoll vorzugehen. Seien Sie sich bewusst, dass alle Ihre Handlungen Konsequenzen haben, die auf Sie selbst als Verursacher zurückwirken und die Sie zu tragen haben.

Sie fördern die Motivforschung von Angelina Jolie

Ihr Jupiter im 8. Haus Ihres Partners

Mit Ihrer positiven, auf Wachstum ausgerichteten Lebenseinstellung berühren Sie in der Psyche von Angelina den tiefsten Bereich. Sie treffen dort auf die verborgenen Motivationsschichten und die unbewussten, oft zwanghaften Reaktionsmuster, die mit den Themen Macht/Ohnmacht, Manipulation und Kontrolle in Hinblick auf Geld und Sexualität zu tun haben.

Durch Ihre geistige Weite und Ihren Glauben an eine gute und gesetzmäßig geordnete Welt sind Sie in der Lage, Licht in das unbewusste Dunkel von Angelina zu bringen. Sie suchen stets nach dem guten Sinn bei allem, was geschieht, und können Angelina dadurch die Bedeutung auch schwieriger und schmerzhafter innerer Prozesse verdeutlichen und eine gewisse Aussöhnung bewirken.

Da Sie in guter Absicht bei Angelina in die Tiefen eindringen, stoßen Sie auf wenig Widerstand - und mit zunehmendem Vertrauen wird sich Angelina selbst immer mehr öffnen. Die Erkenntnisse, die Sie gemeinsam bei Ihrer Tiefenforschung gewinnen, werden einen heilsamen Effekt auf Angelina haben und den Glauben an eine sinnvolle Ordnung im Leben erneuern. Sie werden jedoch nicht nur mit den inneren Schattenanteilen kämpfen, sondern auch profundes Wissen und fundamentale Einsichten in die Gesetzmäßigkeiten des Lebens gewinnen.

Ihre Sexualität können Sie sehr tief als eine Art Einweihungsweg erfahren, als ein Mysterium der Verschmelzung und Aufhebung der Trennung. Die dabei auftauchenden Ängste vor dem Loslassen und der Hingabe können Stück für Stück aufgelöst werden. Je tiefer und ehrlicher Sie sich auf alle Prozesse einlassen, desto reicher wird die Ernte sein.

Ihre Großzügigkeit fördert das Wesen von Angelina Jolie Jupiter Sextil Partner-Sonne

Durch Ihre Großzügigkeit und Ihre Begeisterungsfähigkeit unterstützen Sie Angelina bei der Entfaltung des eigenen kreativen Potenzials und der Verwirklichung der eigenen Persönlichkeit. Es mag für Ihren Partner so sein, als würde sich der Horizont der Möglichkeiten vor ihm auftun und ihm den Mut zur Expansion, zum Hervortreten einflößen.

Sie bereichern sich gegenseitig auf eine sehr angenehme Weise. Angelina aktiviert Sie durch Vitalität und inspiriert Ihre geistigen Interessen und Ihre Suche nach Sinn und Bedeutung im Leben. Sie wiederum erweitern das Blickfeld von Angelina: Sie regen

Angelina dazu an, den eigenen bewussten Willen in einen größeren Zusammenhang zu stellen. Vielleicht bringen Sie Ihren Partner auch mit philosophischem und spirituellem Gedankengut in Berührung, das sein Leben und sein Identitätsgefühl um neue Dimensionen erweitert, und durch Ihre fördernde, optimistische Haltung bringen Sie mehr Zuversicht ins Leben.

In schwierigen Phasen können Sie Angelina helfen, in allem, was passiert, immer wieder einen positiven Sinn zu sehen. Und das Persönlichkeitswachstum von Angelina unterstützt Sie wiederum in Ihrer Entwicklung. So gesehen haben Sie also eine sehr förderliche und angenehme Beziehung.

Ihr Optimismus trägt das Handeln von Angelina Jolie Jupiter Konjunktion Partner-Mars

Sie fördern die Durchsetzungskraft von Angelina und den Mut, neue Dinge anzugehen und etwas zu wagen. Sie öffnen Angelina einen Raum neuer Möglichkeiten zu handeln und die hat Angelina so vielleicht bisher noch nicht gesehen oder sich nicht zugetraut. Angelina wiederum aktiviert Sie mit eigener Energie und spornt Sie an, Ihre erweiterte Lebensperspektive in die Tat umzusetzen.

Zusammen können Sie sich von einengenden Glaubenssätzen befreien, Ihren Handlungsspielraum erweitern und mit Ihrem Optimismus und Ihrer Begeisterung großartige Möglichkeiten in konkrete Wirklichkeiten umwandeln. Wenn Sie auf Widerstände stoßen, dann haben Sie beide genug Kraft, sie zu überwinden, denn Sie wissen, wofür sich der Einsatz lohnt.

Falls Sie beide von Natur aus eher forsch und draufgängerisch sind, dann kann Ihre gemeinsame Energie aus Expansion und Dynamik Sie allerdings auch dazu verleiten, über das Ziel hinauszuschießen, Ihre Kräfte zu überschätzen und wichtige Details zu übersehen. Sie versprechen dann zu viel und laden sich mehr auf, als Sie halten und schaffen können. Das führt zur Erschöpfung Ihrer Ressourcen. Ein planvolles, dosiertes Handeln von Anfang an ist viel ökonomischer: Sie erreichen damit mehr als mit übereilten Aktionen.

Ihre Expansion öffnet die Visionen von Angelina Jolie Jupiter Trigon Partner-Neptun

Sie haben ein Bedürfnis nach geistiger Horizonterweiterung und Expansion Ihrer Erfahrungsmöglichkeiten, durch die Sie ein optimales Lebensgefühl erreichen möchten und Ihr volles Potenzial entfalten möchten. Das findet auf harmonische Weise Resonanz bei Angelina, wo es die Ebene der Ideale, Träume und Visionen berührt.

Mit Ihrem begeisterten Vorwärtsdrang zu neuen Ufern treffen Sie bei Angelina auf eine geradezu transparente Offenheit und die Sehnsucht nach Entgrenzung und Verschmelzung. Ihre ungezwungene Ehrlichkeit und Ihre groß angelegten Pläne verbinden sich mit der kreativen Fantasie und der Intuition von Angelina. So könnten Sie beide in Visionen von Möglichkeiten schwelgen, innere und äußere Reisen machen, die Sie weit von der so genannten Realität wegtragen - mitten hinein in das Reich der tausend Möglichkeiten. Das Geahnte erleben Sie wie einen Zauber, der die konkrete Wirklichkeit umgibt.

Ohne Bodenkontakt könnten Sie sich dabei in schönen Träumen verlieren, doch der Alltag erinnert Sie ohnehin immer wieder ganz nüchtern an die konkreten Gegebenheiten. Ohne Träume wiederum wäre Ihr Leben leer und brächte keine neuen Möglichkeiten der konkreten Lebensgestaltung.

Um das Optimum aus Ihrer Verbindung herauszuholen, müssen Sie Wanderer in beiden Welten sein und sie möglichst nicht verwechseln. Was Sie auf der einen Ebene erkannt haben, können Sie gewinnbringend in die andere integrieren - doch das gelingt nur, indem Sie die jeweiligen Gesetze beherzigen.

Ihre Expansion fordert die Macht von Angelina Jolie heraus Jupiter Opposition Partner-Pluto

Zwischen Ihnen herrscht eine Spannung, die einen machtvollen, expansiven Strom erzeugt. Sie ziehen sich an und stoßen sich ab, bleiben aber immer in Verbindung. Das Band zwischen Ihnen erwächst aus Ihrem jeweiligen Bedürfnis, zu den grundsätzlichen Wahrheiten vorzustößen und die persönliche Macht als Manifestationskraft zu erleben.

Die Bedeutungen, die Sie den Ereignissen und Situationen in Ihrem Leben geben, um ein sinnvolles Ganzes darin zu sehen und Ihr optimales Potenzial zu entfalten, entstammen einer positiven Grundhaltung. Sie sind von einer weisen, gesetzmäßig auf das gute Gelingen ausgerichteten Ordnung überzeugt. Daraus ziehen Sie immer wieder die Kraft für

Begeisterung und Optimismus und die Lust, neue Horizonte der Erfahrung und Erkenntnis zu eröffnen.

Die Kraft von Angelina birgt die Potenz vollkommener Verwandlung in sich, bei der das Unterste zuoberst gekehrt wird, alles Überlebte abgestriifen wird und dafür das gewandelte, gereinigte Neue an die Stelle tritt. Die Aufforderung zu dieser permanenten Transformation ist in manchen Zeiten dringlicher als zu anderen - und die Widerstände gegen eine solche radikale Veränderung sind ebenfalls unterschiedlich groß.

Durch die Begegnung mit Ihnen wird diese Energie und auch die Widerstände dagegen in Angelina aktiviert - und fließt auch zu Ihnen. Die Ehrlichkeit und die Reinheit der Motive entscheiden darüber, ob Sie beide in den Ring der Konkurrenz steigen: wer es besser weiß und kann - oder ob Sie sich ins Licht der Erkenntnis stellen und sich mit Ihrer jeweiligen, momentanen Wahrheit präsentieren, wie auch immer sie aussehen mag.

Es geht nicht um gut oder schlecht, sondern um wahr und echt oder unwahr und unecht. Hält Ihre Lebensphilosophie dieser Prüfung stand oder gilt es, einiges davon loszulassen? Benutzt Angelina die eigene Macht zur Transformation, zur eigenen Häutung oder gebraucht Angelina sie manipulativ, um der Veränderung auszuweichen?

Sie schauen sich beide direkt an - und aus der Einsicht, dass vor der innersten Wahrheit ohnehin nichts zu verstecken ist, können Sie sich in aller Offenheit zeigen und auf die Entfaltung des Besten in Ihnen vertrauen.

Klare Organisation von Gruppenaktivitäten Saturn im Zeichen Wassermann

Ihre Fähigkeit, Strukturen zu erschaffen und zu organisieren, bezieht sich auf Gruppenaktivitäten. Sie sind sehr gut in der Lage, in einer Gemeinschaft eine verantwortliche Position innezuhaben, sei es in einer Organisation, einer Firma oder im Freundeskreis. Sie haben den Überblick und können nüchtern und sachlich die Notwendigkeiten erkennen und systematisch das Wesentliche verfolgen. Besonders zukunftsorientierte Projekte erwecken Ihr Interesse. Sie können innovative Ideen in tragfähige und funktionierende Strukturen umsetzen, Bewährtes mit Neuem verbinden.

Es könnte allerdings sein, dass Sie Ihre individuelle Persönlichkeit hinter dieser Aufgabe und Ihrer Funktion verbergen. Es fällt Ihnen vielleicht nicht ganz leicht, Ihre ganz subjektiven Gefühlsmomente zu zeigen. Sie ziehen es vor, sich etwas distanzierter und an der

Zweckmäßigkeit orientiert zu geben, als gehörten Sie nicht wirklich zum System, sondern stünden irgendwie außen vor.

Es geht in diesem Aspekt jedoch darum, gemeinsam an einem Strang zu ziehen, sozusagen Schulter an Schulter und in voller Gleichberechtigung und individueller Freiheit. Sie haben das Recht auf Ihre persönliche Eigenart wie jeder andere auch; und gerade das Zusammenbringen von verschiedenen Charakteren in einer Gruppe unter einer verantwortlichen, übergeordneten Aufgabe wäre Ihr Talent.

Bewusste Aufarbeitung des Verdrängten Ihr Saturn im 12. Haus

Sie haben Schwierigkeiten, sich den unfassbaren, unbewussten Anteilen Ihrer Persönlichkeit zu stellen. Sie möchten gern alles unter Ihrer rationalen, überschaubaren Kontrolle haben und fühlen sich von allem bedroht, das Ihre bewusst gesetzten Grenzen unterspült.

Ihre Neigung, diese Teile Ihrer Persönlichkeit zu verdrängen, schafft Ihnen jedoch ein latentes Unbehagen, vielleicht sogar Schuldgefühle, etwas nicht richtig zu machen oder gar keine richtige Lebensberechtigung zu haben. Es scheint, als würde irgendetwas im Hintergrund lauern, das Ihnen Angst macht. Das können auch Träume und Wünsche sein, die Ihr festes Normengebäude ins Wanken bringen könnten.

Vielleicht versuchen Sie, all diesen verwirrenden, diffusen Gefühlen durch Rückzug aus dem Weg zu gehen und flüchten sich ins Alleinsein. Wenn Sie das im Sinne von Selbstreflexion und Meditation tun, leisten Sie sich einen sehr guten Dienst. Tun Sie es aus Vermeidung, werden Sie Ihre unguuten Gefühle leider nicht los.

Der beste Weg und die Aufgabe bei dieser Konstellation sind, sich dem Bereich des Unbewussten zuzuwenden. Wenn Sie den Mut und die Konsequenz aufbringen, Schritt für Schritt tiefer in diesen Bereich einzudringen und Ihre Ängste und Nöte zu konfrontieren, werden Sie sie auflösen können und auf Ihre geheimen Schätze stoßen. Sie können Ihr Gefühl von Isolation überwinden und erleben, dass gerade in Notzeiten eine große Kraft in Ihnen lebendig wird, die Sie trägt.

Hilfe zu geben und Hilfe anzunehmen, hilft Ihnen aus Ihrem inneren Gefängnis.

Sie disziplinieren den Ordnungssinn von Angelina Jolie Ihr Saturn im 6. Haus Ihres Partners

Mit Ihrer Fähigkeit, systematisch vorzugehen und effiziente, tragfähige Strukturen zu schaffen, können Sie Angelina ausgezeichnet helfen, eine klare Ordnung in der alltäglichen Arbeit zu installieren und das Wesentliche vom Unwesentlichen zu unterscheiden. Zwar mag Ihr Blick zuweilen streng sein - besonders wenn Sie sehen, dass Angelina sich verzettelt und auf Nebenschauplätzen herumturnt. Sie sehen dann die Prioritäten und haben kein offenes Ohr für Ausreden und Entschuldigungen. Doch im Grunde verstehen Sie sich in diesem Bereich, denn auch Angelina hat ein eigenes Ordnungssystem. Sie können Ihrem Partner die klare Linie verdeutlichen, sodass er ökonomischer arbeitet und dadurch Zeit für ausgleichende Aktivitäten gewinnt, die für die seelische und körperliche Gesundheit absolut wichtig sind.

Sie können Angelina auch bewusst machen, wo noch etwas aufzuräumen ist, nicht nur im äußeren, praktischen Bereich, sondern innen auf der psychischen Ebene. So wie eine saubere Wohnung und aufgeräumte Schubladen angenehm und entlastend sind, so ist es auch mit der seelischen Reinigung. Unerledigte Prozesse und klärende Gespräche, die geführt werden sollten, drücken, wenn sie aufgeschoben werden. Sie können Angelina dazu anhalten, die Verantwortung zu übernehmen und die Arbeit im Rahmen eines übergeordneten Zieles in Angriff zu nehmen.

Ihre Methodik passt zur Denkweise von Angelina Jolie Saturn Trigon Partner-Merkur

Sie geben den Gedanken von Angelina Stabilität und Ausrichtung auf Konkretisierung und Anwendung. Dadurch kommt ein gewisser Ernst in die Kommunikation von Ihrem Partner, der seinen Vorstellungen die Unverbindlichkeit nimmt und diesen Vorstellungen auch mehr Gewicht verleiht. Ihre realistische Einstellung ist wie ein Nadelöhr, durch das die Gedankenfäden von Angelina hindurch müssen, um sich zu praktischen Ergebnisse herauszukristallisieren.

Wenn Sie gemeinsame Projekte vor haben, dann können Sie wunderbar zusammen planen und effektive Strategien entwickeln. Ihre klare, nüchterne Sachlichkeit und die Flexibilität von Angelina ergänzen sich zu einer harmonischen Einheit, die eine tragfähige Struktur und Plattform für die Umsetzung Ihrer Vorhaben bildet.

Falls Angelina beispielsweise sehr impulsiv denkt und sich von seinen Einfällen zu

schnellen Handlungen hinreißen lässt, dann bremsen Sie die Geschwindigkeit etwas ab. Sie dämpfen den hitzigen Funkenregen an Ideen ein und geben Angelina einen kreativen Verwirklichungsrahmen, sodass die Zündfunken zu einem ruhigen, kräftigen Feuer führen. Sie sind sozusagen der Schmied, der das glühende Eisen zu einer Form hämmert. Sie bändigen den Gedankenstrom von Angelina, brechen jedoch nicht das ursprüngliche Ungestüm. Vielmehr nutzen Sie die Ideen von Angelina, um Ihre eigenen Strukturen lebendiger zu gestalten.

Sie geben dem Expansionsdrang von Angelina Jolie Struktur Saturn Sextil Partner-Jupiter

Angelina hat einen förderlichen Einfluss auf Sie. Angelina kann Ihnen dort, wo Sie sich selbst zu starre Grenzen setzen und sich an Normen und Konventionen halten, die Ihre Lebendigkeit einschränken, mit Optimismus und einer lebensfrohen Einstellung eine Tür zu neuen Möglichkeiten öffnen. Angelina lädt Sie ein, Ihre Augen wieder einmal zu heben und auf den Horizont zu richten, statt immer nur mit gesenktem Blick vor sich auf die Gesetzestafeln zu schauen.

Sie wiederum sind für den Enthusiasmus und die expansiven Ziele von Angelina eine gute Unterstützung - wenn diese auch etwas nüchterner ausfallen mag, als er sich zunächst wünschen mag. Sie bringen sachlichen Realismus mit und Sie können Ihren Partner bei der Verwirklichung seiner Pläne mit Ihrer Systematik und Ihrem Blick für das Wesentliche unterstützen. Sie geben ihm sozusagen sachdienliche Hinweise, die er dann umsetzen kann. Manches von seinem Überschwang mögen Sie ihm stützen, doch was übrig bleibt, hat Tragfähigkeit und Substanz. Sie ergänzen sich also ausgezeichnet!

Ihre Normen sind denen von Angelina Jolie fremd Saturn Quincunx Partner-Saturn

Ihre Wertvorstellungen und die Normen, die Sie für sich hochhalten und wofür Sie gehen, unterscheiden sich sehr stark von denen Ihres Partners. Sie suchen die gesellschaftliche Anerkennung für Ihre ethische Haltung in ganz anderen Bereichen als Angelina. Das Anliegen des einen ist dem Anderen eher fremd.

Doch trotz der subtilen Spannung gibt es auch eine Anziehungskraft zwischen Ihnen, die Sie veranlasst, sich bewusst mit der Verschiedenheit Ihrer Prinzipien und Maßstäbe auseinander zu setzen und zu schauen, was jeder vom anderen in das eigene Wertesystem

integrieren könnte.

Durch den ganz unterschiedlichen Ansatz können Sie sich auch gegenseitig helfen, die aus der Konvention herrührenden Einschränkungen Ihrer Normen zu erkennen und sich von den daraus resultierenden Hemmungen zu befreien. Jeder von Ihnen hat dem Anderen gerade die Aspekte zu bieten, die der eigenen Haltung auf unerwartete und damit unbelastete Weise neue Gesichtspunkte eröffnen und eine neue Synthese ermöglichen. Sie bekommen Lust, Ihr eigener Herr im Reiche der Gesetze zu werden: Sie richten sich zu voller Selbstverantwortung auf und lassen sich kein schlechtes Gewissen mehr einreden, denn Sie übernehmen zunehmend die Konsequenzen für Ihr eigenes Urteil und Ihr entsprechendes Verhalten.

Beruf, Berufung, Lebensziel - Medium coeli (Himmelsmitte, MC)

Das MC ist der höchste Punkt im Horoskop und damit der Kulminationspunkt Ihrer persönlichen Entwicklung. Sie sind durch viele Erfahrungen gegangen, um sich in Ihrem ureigenen Potenzial zu erkennen, das Sie jetzt als Ihren Beitrag in die Gesellschaft einbringen möchten. Die Prägungen durch Ihre familiäre Herkunft und Ihr kulturelles Umfeld haben Ihrer Persönlichkeit zunächst eine Ausrichtung und einen Bezug gegeben. Im Laufe Ihres weiteren Wachstums, im Spiegel der Begegnung mit anderen Menschen und im Erleben von Liebe und Partnerschaft haben Sie Ihre ursprüngliche Selbstdefinition revidiert und erweitert, sich von Fremdbestimmung befreit und Ihre Fähigkeiten und Talente so weit geschliffen, dass Sie jetzt wissen, wer Sie sind und was Ihr Beitrag zum Ganzen ist. Das MC symbolisiert das Bedürfnis, Ihren speziellen Platz in der Gesellschaft einzunehmen und für Ihre Leistung offizielle Anerkennung zu ernten. Sie sind nicht länger das Kind, das gehorcht und sich an anderen Autoritäten orientierte, sondern Sie möchten selbst eine Autorität auf Ihrem Gebiet darstellen und als solche respektiert und honoriert werden. Ihr Beruf sollte mit Ihrer Persönlichkeit übereinstimmen und dem entsprechen, zu dem Sie sich berufen fühlen, damit Sie aus Ihrem Zentrum heraus motiviert sind und den gewünschten Erfolg haben. Früher blickten Sie zu anderen auf, um sich zu orientieren. Jetzt erleben Sie sich selbst als Orientierungspunkt für andere, stellen sich der Verantwortung, Ihre innere und äußere Position in der Öffentlichkeit zu präsentieren und treten aus der Anonymität heraus.

Das MC steht immer an der Spitze des zehnten Hauses, das den Beruf und die Stellung in der Gesellschaft anzeigt. Das Zeichen, in dem das MC steht, beschreibt die Qualitäten, die Sie als Lebensziel entwickeln und beruflich zum Ausdruck bringen wollen. Die Aspekte zum MC verdeutlichen die Hilfen und Verzögerungen auf dem Weg nach oben.

Lesen Sie bitte der Vollständigkeit halber auch die Texte der Aspekte (falls Sie welche haben) zu den Mondknoten, die in diesem Kapitel nicht aufgeführt sind.

Suche nach Sinn und Wahrheit als Ziel

MC im Zeichen Schütze

Sie haben Ihre Wurzeln in einem ungeheuer neugierigen, vielseitigen intellektuellen Interesse. Bücher, Musik, Videos, Kontakte verschiedenster Art sind Ihr Fundus, aus dem Sie schöpfen. Es gibt immer wieder neue interessante Dinge zu entdecken. Sie sammeln, bis Sie den Punkt erreicht haben, an dem sich ein roter Faden für Sie herauspinnt und Ihr

Blick sich dafür schärft, worauf Sie Ihr Hauptinteresse richten möchten, was für Sie wirklich von Bedeutung ist. In dem Moment spüren Sie die Gefahr von Verzettelung und Oberflächlichkeit, wenn Sie den alten Kurs beibehalten. In Ihnen wächst das Bedürfnis, den Sinn zu verstehen, der Ihrem Leben die Bedeutung gibt, nach der Sie immer gesucht haben. Sie erheben sich über die Ebene der reinen Informationssammlung und entwickeln Stück für Stück Ihre eigene Lebensphilosophie. Ihr geistiges Interesse dringt zu immer weiteren Horizonten vor auf der Suche nach geistiger Führung und der Wahrheit, in die Ihre persönliche Identität eingebettet ist. Sie heben die Augen von dem Naheliegenden zu den übergeordneten Gesetzmäßigkeiten und finden so Ihren Glauben. All diese Erkenntnisse möchten Sie in Ihrem Beruf zum Ausdruck bringen und Ihr Engagement der geistigen Weiterentwicklung und der Vermittlung höherer Bildung widmen, in welchem Rahmen auch immer.

Ihr Ziel macht die Gefühlsnatur von Angelina Jolie bewusst Ihr MC im 4. Haus Ihres Partners

Das, was Sie als Ihr Lebensziel ansehen, ist die Wurzel für Angelina. Die Entwicklungslinie geht vom häuslichen Umfeld mit all seinen überwiegend unbewussten Prägungen über die Erfahrungen in Partnerschaften hin zum selbstbestimmten Individuum, das bewusst und selbstverantwortlich sein Leben gestaltet und damit in die berufliche und gesellschaftliche Welt hinausgeht. Die Erfahrungen entlang dieser Linie sind bei Ihnen und Angelina genau entgegengesetzt. Sie können sich also an dieser Achse spiegeln und dadurch unterstützen.

Jeder von Ihnen hat ein instinktives, gefühlsmäßiges Wissen von den Qualitäten, die der andere auf seinem Lebensweg zur Vervollkommnung entwickeln muss, um eine befriedigende Position in der Gemeinschaft zu erlangen. Umgekehrt können Sie sich gegenseitig mehr Bewusstheit in die zumeist noch unbewussten emotionalen Prägungen aus der Kindheit und die daraus resultierenden Reaktionsmuster bringen, sodass Sie sich von automatischen Verhaltensweisen und Wiederholungszwängen befreien. Sie können sich also gute Tipps geben, die Ihnen insgesamt mehr gefühlsmäßige Autonomie, mehr zielorientierte Klarheit und bereitwillige Verantwortung bescheren.

Ihr Ziel konträr zu den Vorstellungen von Angelina Jolie MC Opposition Partner-Merkur

Das, was Sie beruflich tun und auf welchem Gebiet Sie Ihren anerkannten Platz in der Gesellschaft sehen, trifft bei Angelina auf genau entgegengesetzte Vorstellungen und Denkstrukturen. Falls Sie beispielsweise sachlich orientiert sind, dann wird Angelina mit gefühlsmäßigen, subjektiv gefärbten Argumenten kommen. Welche Polarität auch immer angesprochen ist, Angelina wird sich in Gesprächen stets in Kontrast zu Ihrer Sichtweise setzen.

Sie können diese Tatsache unbequem finden und sich unverstanden fühlen - Sie können jedoch auch die darin enthaltene Chance nutzen. Angelina bringt Sie mit Gesichtspunkten in Berührung, die Ihre verborgene Gefühlsseite und deren Einfluss auf Ihr Verhalten in der Öffentlichkeit deutlich machen. Diese Gefühle müssen nicht sentimental sein! Angelina kann auch Ihr Feuer und Ihre kämpferische Seite aus Ihnen hervorlocken, wenn Sie sich nach außen als sehr verbindlich, harmonisierend und gemessen zeigen. Die Kommunikation mit Angelina kann Ihnen Ihre emotionalen Wurzeln bewusst machen - und sie kann Ihr Selbstverständnis erweitern, sodass Sie die Falle einer einseitig nach gesellschaftlichen Normen ausgerichteten Rolle vermeiden.

Ihr Ziel fördert die Erkenntnisse von Angelina Jolie MC Trigon Partner-Jupiter

Ihre beruflichen Ziele finden einen harmonischen, kraftvollen Zustrom förderlicher Energie durch Angelina. Angelina greift mit Wohlwollen das auf, was Sie sich als Vollendung der eigenen persönlichen Entwicklung vorstellen, im gesellschaftlichen Rahmen darstellen wollen und anerkannt haben möchten - und außerdem steuert Angelina Begeisterung und Optimismus bei.

Die expansive Geisteshaltung von Angelina ist auf Horizonterweiterung eingestellt und immer offen für neue Möglichkeiten, vorhandenes Potenzial optimal zur Entfaltung zu bringen. Angelina kann Sie sehr gut unterstützen, ein sinnvolles Betätigungsfeld für Ihre Begabungen und Fähigkeiten zu finden.

Der einzige Fallstrick wäre, dass Sie gemeinsam zu sehr in Möglichkeiten schwelgen, ohne die entsprechenden konkreten Schritte zur Umsetzung zu unternehmen. Ihr eigener nüchterner Realitätssinn und auch Ihr Ehrgeiz, den Ihnen angemessenen Platz im gesellschaftlichen Leben zu finden, kann Sie beide jedoch anspornen, Nägel mit Köpfen zu

machen. Wenn Sie eine Balance zwischen Vision und Verwirklichung wahren, können Sie zusammen sehr schöne, bedeutungsvolle Projekte ins Leben rufen, die häufig mit einer ethischen Perspektive verbunden sind.

Lebensaufgabe - Mondknotenachse

Die Mondknotenachse ergibt sich aus den zwei Schnittpunkten der zyklischen Sonnen- und Mondumlaufbahnen. Damit kommen die bewusste, willentliche Schöpferkraft, die sich auf die Entfaltung der individuellen Persönlichkeit richtet (Sonnenbahn), und die unbewusste, reaktive, empfängliche Seelenkraft, die aus vergangenen Erfahrungen schöpft und daraus ihre emotionalen Reaktionsmuster bildet (Mondbahn), zusammen und verlangen nach einer neuen Synthese.

Der südliche oder absteigende Mondknoten entspricht den unbewussten, automatischen Verhaltensweisen aus der Vergangenheit, und der nördliche oder aufsteigende Mondknoten symbolisiert die Qualitäten und Verhaltensweisen, die jetzt entwickelt werden sollten und können, um das schon Vorhandene auszugleichen, zu bereichern und komplett zu machen. In Stresssituationen und bei Verunsicherung besteht die Tendenz, zu den gewohnten Qualitäten des Südknotens zu gehen, weil man sich dort sicherer fühlt. Doch irgendwie bleibt es unbefriedigend, so als spürte man, dass dort nicht die Lösung liegt. Mit jedem Schritt, den Sie in Richtung der Qualitäten Ihres Nordknotens unternehmen, werden Sie erfahren, dass Sie ein positives Echo bekommen, und seien dabei Ihre Vorstöße auch noch so zaghaft.

Beide Mondknoten stehen sich immer polar gegenüber, und Ihre Aufgabe ist es, für die fruchtbare Durchdringung beider Seiten zu sorgen. Dafür gilt es, das Gute und Brauchbare aus der Vergangenheit beizubehalten und das weniger Förderliche durch neue und nützlichere Muster und Verhaltensweisen zu ersetzen, damit das ganze System besser funktioniert.

Die Mondknotenachse beschreibt die übergeordnete Thematik Ihrer Lebensaufgabe, für die Sie alle Gaben und Talente einsetzen können, die symbolisch durch die anderen Faktoren des Horoskops dargestellt sind, die Sie in den vorangegangenen Kapiteln beschrieben finden. In einer Horoskopzeichnung wird üblicherweise nur der nördliche (aufsteigende) Mondknoten angegeben.

Die Aspekte zu den Mondknoten zeigen die für die Verwirklichung Ihrer Lebensaufgabe förderlichen oder erschwerenden Einflüsse Ihrer verschiedenen Persönlichkeitsanteile.

Von äußeren Maßstäben zur seelischen Natur mKnoten im Zeichen Krebs

Sie bringen dem Leben eine große Nüchternheit und Sachlichkeit entgegen und haben einen klaren Blick für das Wesentliche einer Sache oder Situation sowie einen Sinn für gut organisierte, effiziente Strukturen. Sie muten sich sehr viel zu und arbeiten gelegentlich bis zur Erschöpfung. Am liebsten würden Sie auch dann noch weitermachen, so als sagte eine innere Stimme zu Ihnen: "Stell dich nicht so an!"

An diesem Punkt müssen Sie einfach zur Besinnung kommen und realisieren, dass das Leben auch noch aus etwas anderem als Pflichterfüllung und (so genannten) Sachzwängen besteht. Wenn Sie vor lauter rationalen Konstrukten Ihre biologische und emotionale Natur

verleugnen, gehen Sie in die Irre und werden hart und einseitig.

Ihr ausgeprägtes Verantwortungsbewusstsein sollte sich auch auf Ihre eigenen, persönlichen Bedürfnisse nach Wärme, Geborgenheit, zärtlicher Fürsorge und liebevollem Verständnis erstrecken: Sie haben ein Recht darauf und brauchen deswegen keine Schuldgefühle zu nähren. Nähren Sie lieber Ihre weiche, gefühlsmäßige Natur, denn sie gehört zu Ihrer Ganzheit und macht Ihre Persönlichkeit rund. Sie sind ja schließlich kein Roboter, der nur nach festgelegten Normen funktioniert und ausschließlich nach Nützlichkeitsabwägungen programmiert ist. Sie sind ein Mensch aus Fleisch und Blut, und Ihre Gradlinigkeit geht nicht verloren, wenn Sie Ihre Gefühle zeigen, sondern bringt Sie mit anderen in lebendigen Kontakt. Wenn Sie all Ihre Werke aus der Verbindung zu Ihren emotionalen Wurzeln, Ihrer seelischen Natur heraus vollbringen, werden sie gedeihlich für alle sein.

Von äußerer Anerkennung zu innerer Geborgenheit

Ihr mKnoten im 4. Haus

Sie sind sehr stark auf den beruflichen Bereich und Ihre Karriere ausgerichtet: dort fühlen Sie sich sicher und kompetent. Dabei haben Sie die Tendenz, Ihren seelischen Bereich, Ihre emotionalen Wurzeln und Bedürfnisse außer Acht zu lassen. Nach innen in Ihre Psyche mit all den Gefühlen einzutauchen, kommt Ihnen vielleicht unheimlich oder sogar nichtig vor, denn die äußere Geschäftigkeit scheint viel wichtiger zu sein, die Priorität klar auf der Hand zu liegen.

Doch Sie können noch so erfolgreich sein - wenn Sie nach Hause kommen, stellt sich eine Leere ein. Ihre Befriedigung nach Ihren gelungenen beruflichen Aktivitäten hält nicht an. Vielleicht möchten Sie in andere Aktivitäten fliehen, um wieder dieses Gefühl von Wichtigkeit zu bekommen, jedoch hat alles, was Sie unternehmen, nur kurzfristige Wirkung.

Ihre Aufgabe ist es, sich Ihren inneren Bedürfnissen und psychischen Strukturen zuzuwenden, zu erforschen, was Heimat, Geborgenheit, Gemütlichkeit und zärtliches, fürsorgliches Umsorgen und Umsorgtsein für Sie bedeutet.

Sie entdecken dabei, was Sie vielleicht verdrängt haben und werden solche Zustände möglicherweise als Krise empfinden. Doch ohne die Verbindung mit diesem Wurzelbereich finden Sie kein Zentrum, und Ihr nach außen gerichtetes Leben steht auf tönernen Füßen und ist immer abhängig von der Anerkennung im Außen. Davon können Sie sich befreien, wenn Sie sich in Ihrem seelischen Sosein anerkennen und Ihre Geborgenheit in sich selbst

und in Ihrem Nest finden. Das erzeugt in Ihnen die Bereitschaft, Ihre Energie auch dort zu investieren. So kommen Sie zu einem Ausgleich zwischen Innen- und Außenwelt.

Ihr Lebensziel regt den Freiheitswillen von Angelina Jolie an Ihr mKnoten im 11. Haus Ihres Partners

Ihre Lebensaufgabe fällt in den Bereich der Freundschaften und Gruppenaktivitäten bei Angelina und erfüllt Sie mit einer neuen Freiheit und Unabhängigkeit. Sie bekommen Lust auf Kooperation und Teamarbeit und erleben Ihre neu entfalteten Fähigkeiten als Beitrag, der allen dient. Sie genießen die Unkonventionalität und die Freiheit von altem Rollenverhalten und freuen sich an den Möglichkeiten der Gemeinschaft, die Sie wie ein Netz trägt und Ihren speziellen Beitrag, Ihren Faden, gleichermaßen schätzt.

Ihr altes Verhalten ruft bei Angelina dagegen eher Ichdominanz hervor: Sie kämpfen um Führungsansprüche, wer der Beste und Größte ist. Gemessen an der neuen Erfahrung ist diese Inszenierung sehr unbefriedigend. - Und Angelina hat genügend Toleranz, Sie wieder in die Gruppenenergie einzuladen, damit Sie am Netzwerk weiterarbeiten können.

Ihr Lebensziel im Kontrast zum Gefühl von Angelina Jolie mKnoten Quadrat Partner-Mond

Die gefühlsmäßige Natur von Angelina bringt Sie in Bezug auf die Anforderungen Ihrer Lebensaufgabe unter eine starke emotionale Spannung, die für Sie sehr unangenehm sein kann, weil Sie sich nicht angenommen und verstanden fühlen.

Die seelische Eigenart von Angelina hat jedoch gerade dadurch, dass sie im Widerspruch zu den Qualitäten Ihrer Entwicklungsachse steht, den Charakter und die Funktion eines Gradmessers, wieweit Sie eine Balance zwischen den Polen dieser Achse gefunden haben.

Sie verfügen über Ressourcen, die Sie sich in der Vergangenheit erarbeitet haben und auf die Sie jederzeit zurückgreifen können. Gleichzeitig gibt es alte Gewohnheitsmuster, die Sie immer wieder in die gleichen Sackgassen führen - bis Ihnen die Mechanismen bewusst genug sind, um dem Automatismus Einhalt zu gebieten.

Auf der anderen Seite gibt es Eigenschaften, die in Ihrem Potenzial schlummern und auf die aktive Erweckung durch Sie warten, um einen harmonischen Ausgleich zu schaffen und Ihnen ein runderes Lebensgefühl zu bescheren. Jeder Schritt in die neue Richtung, so

unsicher Sie sich dabei auch fühlen mögen, wird ein positives Echo in Ihrer Umwelt erzeugen und Sie ermutigen, weiterzugehen.

Für diese Ausgewogenheit zwischen alten, unbefriedigenden Reaktionsmustern und neuen, bewusst eingeübten Verhaltensweisen ist die gefühlsmäßige Empfänglichkeit von Angelina wie eine feine Antenne. Je mehr Sie selbst im Gleichgewicht sind, desto besser kommen Sie mit der Emotionalität von Angelina zurecht und können sogar spielerisch-kämpferisch mit der Unterschiedlichkeit zwischen Ihnen umgehen, ohne sich verletzt oder gekränkt zu fühlen. Wenn Sie beide Pole Ihrer Entwicklungsachse zur Verfügung haben, sind Sie flexibel genug, sich ebenfalls auf die verschiedenen Gefühlsfacetten und Bedürfnisse von Angelina einzustellen. Die anfänglich unangenehme Spannung zwischen Ihnen entwickelt sich jetzt zu einem spannenden Miteinander!

Ihr Lebensziel ruft Streitbarkeit bei Angelina Jolie hervor mKnoten Quadrat Partner-Mars

Ihre Bemühungen in Richtung auf Ihre Lebensaufgabe stehen in energiereicher Spannung zu der Art von Angelina, etwas zu unternehmen und Initiative zu ergreifen. Sie stehen gewissermaßen in Konkurrenz zueinander und reiben sich bei Ihren Vorstößen aneinander. Darüber könnten Sie ungeduldig werden, sich aufregen und in Streit geraten - oder Sie können die aktivierte Energie in konstruktive Bahnen lenken und sie für Ihr jeweiliges Anliegen verwenden.

Die Wettstreitenergie kann Sie sehr weit voranbringen, wenn Sie mit spielerischem Ehrgeiz an die Sache herangehen. Statt sich zu bekämpfen, könnten Sie sich gegenseitig zeigen und vormachen, wie Sie erfolgreich handeln und dabei Ihre Kraft lustvoll empfinden.

Angelina fordert Sie heraus, stark zu sein und aus Ihrer Mitte heraus zu handeln. Wenn Sie zu sehr im Sog alter, gewohnheitsmäßiger Reaktionsmuster sind, dann haben Sie keinen stabilen Stand in der Auseinandersetzung mit Angelina. Falls Sie dagegen die neuen Verhaltensweisen ausprobieren, die Ihrer Lebensaufgabe entsprechen, spüren Sie, wie Sie an Kraft gewinnen und aus dem Defizit herauskommen. Jetzt können Sie spielerisch und kraftvoll mit Angelina die Klängen kreuzen.

Ihr Lebensziel ist den Idealen von Angelina Jolie fremd mKnoten Quincunx Partner-Neptun

Die Sensitivität, die Träume und Sehnsüchte von Angelina richten sich auf ganz andere Inhalte und Qualitäten als die, deren Entwicklung Ihrer Lebensaufgabe dient. Sie spüren ein grundsätzliches Verständnis vonseiten Ihres Partners, doch erleben Sie seinen Fokus der Aufmerksamkeit als dem Ihren fremd. Vielleicht fühlen Sie sich subtil verunsichert, weil Sie die Ebene als diffus empfinden und nicht klar fassen können. Doch die Intuition und das Ahnungsvermögen von Angelina haben auch etwas Anziehendes, was Sie veranlasst, mehr davon zu erfahren.

Sie erleben eine sehnsuchtsvolle Spannung zwischen sich und Angelina. Wenn Sie sich dieser feinen Dynamik bewusst zuwenden, um herauszufinden, worin Sie tatsächlich besteht, bekommen Sie auch Einblicke in die Vielschichtigkeit Ihres eigenen Anliegens. Angelina sensibilisiert Sie für Fassetten Ihrer Lebensaufgabe, die Sie sonst vielleicht unbeachtet ließen.

Durch die visionäre Fantasie von Angelina bekommen Sie eine Ahnung von etwas Größerem als Sie selbst, in das Ihre individuelle Aufgabenstellung eingebettet ist. Sie spüren, dass Sie mit der Erfüllung Ihres persönlichen Lebenszieles zur Heilung des Ganzen beitragen.

Epilog

Sie haben jetzt eine Fülle von Informationen über Ihre Partnerschaft mit Angelina bekommen und einen Eindruck von der Vielschichtigkeit Ihrer Beziehung gewonnen. Manche Aspekte mögen sich in Bezug auf ein einzelnes Thema widersprechen. Daran ist nichts falsch - Sie kennen sicher solche Widersprüchlichkeiten auch bei sich selbst. Ihre Aufgabe besteht nun darin, eine fruchtbare Synthese daraus zu bilden, die sehr spannend sein kann.

Eine solche Textanalyse kann Ihren ganz individuellen Fall niemals vollkommen genau treffen - sie kann Ihnen jedoch die wirksamen Grundenergien veranschaulichen und Sie zum Nachdenken und Nachspüren anregen. Der wertvollste Ansatz im Umgang mit dieser detaillierten Beschreibung liegt für Sie darin, einfach einmal Ihre Aufmerksamkeit zu schärfen und in sich hineinzuzulauschen, ob Sie etwas den Texten Entsprechendes in sich oder Ihrem Partner wieder finden können. Auf diese Weise gelangen Sie zu einer differenzierten Wahrnehmung und können die Vielzahl Ihrer Möglichkeiten erkennen. Sie sind nicht festgelegt, sondern haben einen freien Handlungsspielraum, der allerdings in Ihrer Verantwortung liegt.

Nehmen Sie sich aus dem angebotenen Stoff das heraus, was Ihnen dienlich erscheint. Sie können sich auf einzelne Themen beschränken und eine Auswahl treffen, damit Sie von der Fülle des Stoffs nicht erschlagen werden. Je größer der Orbis bei den Aspekten ist, desto umfassender und facettenreicher ist die Beschreibung. Sie haben die Wahl!

Dr. Eike Hansen, Astrologin.